

<https://erd.um.ac.ir>



Research Article



Vol. 29, No. 1, 2022, p. 87-115

Designing a model for the sustainability of entrepreneur and small businesses in informal settlements

S. Samadzad ^{1*}, N. Gharachorloo ²

- 1- Faculty Member, Department of Development Management, ACECR Development and Planning Research Center, Tabriz, Iran.
- 2- Assistant professor, Department of Development Management, ACECR Development and Planning Research Center, Tabriz

(*- Corresponding Author Email: samadzad@acecr.ac.ir)

<https://orcid.org/0000-0003-1934-4391>

<https://doi.org/10.22067/erd.2022.70087.1039>

Received: 2021/04/27 Revised: 2022/05/21 Accepted: 2022/12/04 Available Online: 2022/12/04	How to cite this article: Samadzad, S., & Gharachorloo, N. (2022), Designing A Model for The Sustainability of Entrepreneur and Small Businesses in Informal Settlements. <i>Economics and Regional Development Journal of Faculty of Economic and Administrative Sciences, Economics and Regional Development Journal</i> , 29(1): 87-115. (in Persian with English abstract) https://doi.org/10.22067/erd.2022.70087.1039
-----------------------------------------------------------------------------------------------------	-----------------------------------------------------------------------------------------------------------------------------------------------------------------------------------------------------------------------------------------------------------------------------------------------------------------------------------------------------------------------------------------------------------------------------------------------------------------------------------------------------

1- INTRODUCTION

Today, encouraging the growth of small businesses has been a matter of concern and interest in most developed economies. It is often argued that entrepreneur and small businesses play a major role as an engine of economic growth and they contribute to social wealth through the creation of new businesses and jobs. For these reasons, governments have recently

paid more attention to the role of entrepreneur and small businesses. In particular, innovative entrepreneur and small businesses with growth potential are seen as pioneers to develop new business fields in stagnated economies. The issue of business sustainability is important not only in big cities but also in medium and small cities and even informal settlements. In Iran, the phenomenon of informal settlements is one of the most important problems in big and small cities. Meanwhile, East Azerbaijan province, especially the metropolis of Tabriz, is not exempt from the phenomenon of informal settlements. Khalilabad of Tabriz city is one of the informal settlements, which according to the obtained estimates, has a population of 21 thousand and 373 people and is approximately 1.5% of the population of Tabriz city. Surveys have shown that in informal settlements, despite the high capacities in the field of entrepreneurship, the use of these potentials for the development of employment and the labor market has been neglected, and the continuation and stabilization of these types of jobs and businesses is always a problem for entrepreneurs.

2- THEORETICAL FRAMEWORK

Sustainability comes from sustainable development, which simply means development that meets the needs of the present without compromising the ability of future generations to meet their own needs. Scholars have defined sustainability differently, with complicated meanings and interpretations. Some researchers, defines sustainability as the balancing of the environment, social and economic aspects. Meanwhile, the stabilization of small businesses and entrepreneurs plays an important role in the economic growth and development of countries.

Entrepreneur and Small Businesses are becoming increasingly important for the creation and development of a modern, dynamic and knowledge-based economy. This is because of their capacity to promote entrepreneurship and entrepreneurial skills, and because of their ability to be flexible and adapt quickly to a changing market, and to generate new jobs. Entrepreneur and Small Businesses is the backbone of the economy. Organization for Economic Cooperation and Development reports These

enterprises make a major contribution in the field of innovation and support regional development and social cohesion. Also, Entrepreneur and Small Businesses in most low-income countries give significant contribution to GDP growth and the creation of new jobs. For this reason, the identification of external and internal factors affecting the development of Entrepreneur and Small Businesses in informal in informal settlements is very important.

Researchers divide the causes of instability into two categories: external and internal factors. The external factors of business instability are: 1- Features of the economic system, 2- Competition, 3- Rapid changes in technology, 4- Commercial fluctuations.

The internal factors of business instability are: 1- Inefficiency of management, 2- Insufficient sales, 3- Pricing Mistakes, 3- Legal-financial issues, 4- Social-value barriers

3- METHODOLOGY

In this study, Questionnaire was used for information collection. The questionnaire was validated after some revisions following consulting with professionals and experts. An interpretative equation (ISM) is used to analyze the results of the findings. Interpretive Structural Modeling ISM or Interpretive Structural Modeling is a method for designing the pattern of complex and multiple relationships between the variables of a phenomenon. This method is a type of structural analysis based on the interpretation paradigm. Designing an Interpretive Structural Model (ISM) is a method to investigate the effect of each variable on other variables; In this method, the effective and essential factors are first identified, and then, using the method that has been presented, the relationships between these factors and the way to achieve progress by these factors have been presented.

4- RESULTS & DISCUSSION

Based on the findings and affecting factors on development of small businesses and entrepreneurs (Financial-Economical, social-psychological, environmental, legal-political, communication-information, technical-technological, marketing, infrastructure-institutional, personality-individual

and physical-spatial factors), variables were classified in 5 different levels. After analyzing the MICMAC, the variables were divided into three groups: influence, independent and dependent variables. Since, according to the results, Financial-economical, institutional- infrastructural, and technical-technological factors are one of the most basic factors in the sustainable development of small businesses and entrepreneurs (Khalilabad of Tabriz).

5- CONCLUSIONS & SUGGESTIONS

The results of the research show that financial-Economical, social-psychological, physical-spatial, infrastructural-institutional, marketing, communication-informational, technical-technological and personality-individual factors influence on the sustainability of small businesses and entrepreneurs. Also, because of the importance of the market in the field of small businesses, it is necessary for the government to increase its support in the field of providing suitable platforms (economical, legal, infrastructural, technical factors, etc.), by using the facilities and equipment of other executive bodies.

Keywords: Entrepreneur and small businesses, Sustainability, Informal settlements, Khalilabad.

طراحی الگوی پایداری کسب‌وکارهای کوچک و کارآفرین در سکونتگاه‌های غیررسمی

سعیده صمدزاد^۱

عضو هیئت‌علمی (مریی) گروه مدیریت توسعه پژوهشکده توسعه و برنامه‌ریزی جهاد دانشگاهی، تبریز

نجف قراچورلو^۲

استادیار گروه مدیریت توسعه پژوهشکده توسعه و برنامه‌ریزی جهاد دانشگاهی، تبریز

<https://doi.org/10.22067/erd.2022.70087.1039>

نوع مقاله: پژوهشی

چکیده

هدف پژوهش حاضر شناسایی عوامل تأثیرگذار بر پایداری کسب‌وکارهای کوچک و کارآفرین در سکونتگاه‌های غیررسمی و ارائه الگوی پایداری برای آن‌هاست. ابزار اصلی گردآوری اطلاعات مصاحبه و پرسشنامه است. جهت تحلیل یافته‌های تحقیق از رویکرد معادلات تفسیری (ISM) استفاده شده است. بر اساس یافته‌های حاصل از تحلیل اطلاعات و شناسایی عوامل مؤثر در پایداری کسب‌وکارهای کوچک و کارآفرین (عوامل مالی - اقتصادی، اجتماعی - روان‌شناختی، زیست - محیطی، حقوقی - سیاسی، ارتباطی - اطلاعاتی، فنی - تکنولوژیکی، بازاریابی، زیرساختی - نهادی، شخصیتی - فردی و کالبدی - فضایی)، متغیرها در ۵ سطح مختلف طبقه‌بندی شدند و با توجه به روابط، گراف ISM ترسیم شد. پس از تحلیل MICMAC متغیرها در سه گروه متغیرهای نفوذی، خودمختار و وابسته قرار گرفتند. با توجه به نتایج، عوامل مالی - اقتصادی، زیرساختی - نهادی و کالبدی - فضایی از زیربنایی‌ترین عوامل در پایداری کسب‌وکارهای کوچک و کارآفرین در سکونتگاه‌های غیررسمی (محله خلیل‌آباد تبریز) هستند.

کلیدواژه‌ها: کسب‌وکارهای کوچک و کارآفرین، پایداری، سکونتگاه‌های غیررسمی، خلیل‌آباد.

طبقه‌بندی JEL: E63, D22, R11

^۱ نویسنده مسئول: saeede.samadzad@gmail.com

^۲ Garachorloo@gmail.com

تاریخ دریافت: ۱۴۰۰/۰۲/۰۷ تاریخ پذیرش: ۱۴۰۱/۰۹/۱۳

صفحات: ۸۷-۱۱۵

مقدمه

کسب و کارهای کوچک و کارآفرین از متداول‌ترین اشکال بنگاه‌های اقتصادی محسوب می‌شوند که نقش آن‌ها به‌عنوان زیربنای اقتصاد ملی در بیشتر کشورها پذیرفته شده است و تا حد زیادی به افزایش درآمد ملی و ایجاد اشتغال در کشورهای توسعه یافته و در حال توسعه کمک می‌کنند (Skibinski & Sipa, 2015, p. 431). ایجاد و توسعه کسب و کارهای کوچک و کارآفرین به‌عنوان سیاستی مهم در ایجاد مشاغل جدید، تسریع در بهبود اوضاع اقتصادی و رشد کشورها محسوب می‌شود (Svobodova & Hedvicakova, 2015, p. 456). مطالعات پرشماری نشان داده‌اند که کسب و کارهای کوچک و کارآفرین منشأ اصلی اشتغال و تمهید محیط کارآفرینی، تسریع در خلاقیت و نوآوری و گشایش فرصت‌های نوین تجاری بوده‌اند. به عبارتی، می‌توان بیان داشت که کسب و کارهای کوچک و کارآفرین با توجه به مشخصه‌های منحصر به فردشان از جمله ساختار غیررسمی و ویژگی انعطاف‌پذیری در جذب و استفاده از فناوری‌های پیشرفته، می‌توانند سریع‌تر از سایر شرکت‌ها محصولات جدید و متناسب با شرایط رقابتی محلی، منطقه‌ای و جهانی را ارائه دهند و از این طریق باعث سودآوری، رشد اقتصادی و کاهش بیکاری در کشورها شوند. این نوع از کسب و کارها توانایی پاسخگویی سریع به تغییرات بازار و نیازهای مشتری را دارند و به آسانی می‌توانند خود را با شرایط جدید هماهنگ کنند. همچنین، نقش آن‌ها به‌عنوان مولد اشتغال، تقویت انسجام اجتماعی، کاهش فقر، افزایش مزیت رقابتی و توسعه ملی و منطقه‌ای در بسیاری از کشورها مورد تأکید قرار گرفته است (Christina et al., 2014, p. 3)؛ اما در این میان علیرغم ظرفیت بالای توسعه کسب و کارهای کوچک و متوسط در سطح کشور، شواهد گویای آن است که بسیاری از این نوع کسب و کارها در بخش‌های مختلف از پایداری لازم برخوردار نبوده و در نتیجه، در همان مراحل اولیه راه‌اندازی دچار مشکل و رکود شده و پس از مدتی از بین رفته‌اند (Kollmann et al., 2017, p. 285). درصد زیادی از کسب و کارهای کوچک در سال‌های ابتدایی تأسیس با شکست مواجه می‌شوند و پایدار نبودن این بنگاه‌ها می‌تواند خسارت جبران‌ناپذیری به اقتصاد کشور وارد کند.

نکته قابل توجه این است که مسئله پایداری کسب و کارها نه تنها در شهرهای بزرگ بلکه در شهرهای متوسط و کوچک و حتی سکونتگاه‌های غیررسمی هم حائز اهمیت است. در ایران پدیده سکونتگاه‌های غیررسمی یکی از مهم‌ترین مشکلات شهرهای بزرگ و تا اندازه‌ای شهرهای کوچک است. در این میان

استان آذربایجان شرقی به‌ویژه کلان‌شهر تبریز نیز از پدیده حاشیه‌نشینی مستثنی نیست. محله خلیل‌آباد شهر تبریز از جمله مناطق حاشیه‌نشین است که بر اساس برآوردهای به دست آمده^۱، دارای جمعیت ۲۱ هزار و ۳۷۳ نفر است و تقریباً ۱/۵ درصد از جمعیت شهر تبریز را تشکیل داده است. بررسی‌ها نشان داده است در سکونتگاه‌های غیررسمی با وجود ظرفیت‌های بالا در حوزه کارآفرینی، بهره‌گیری از این پتانسیل‌ها برای توسعه اشتغال و بازار کار مغفول مانده و تداوم و پایدارسازی این نوع مشاغل و کسب‌وکارها، همواره به‌عنوان یک معضل برای کارآفرینان مطرح است. متخصصان حوزه کسب‌وکار تأکید ویژه‌ای بر شناخت عناصر تأثیرگذار بر پایداری کسب‌وکار دارند و معمولاً در قالب مدل‌های مفهومی و توصیفی به شرایط پایدارسازی کسب‌وکار اشاره دارند.

آنچه مسلم است اولین گام برای برنامه‌ریزی صحیح و سیاست‌گذاری اثربخش در حوزه پایداری کسب‌وکارهای کوچک و کارآفرین به‌منزله یکی از اهرم‌های اصلی توسعه، شناخت و درک دقیق شاخص‌های سنجش پایداری کسب‌وکارها و عوامل تأثیرگذار بر پایداری آن‌ها است تا بتوان به‌واسطه کسب‌داده‌ها و اطلاعات مورد نیاز از طریق آن‌ها، زمینه لازم را برای بهبود سطح پایداری کسب‌وکارها فراهم نمود. اهمیت این موضوع با در نظر گرفتن پیچیدگی و چندبعدی بودن مفهوم پایداری کسب‌وکارها از یک سو و متمایز بودن مدل‌ها و الگوهای پایداری کسب‌وکارها بر اساس مشخصه‌های محلی و مکانی مناطق مختلف از سوی دیگر، دو چندان است؛ اما نکته قابل ذکر این است که در عمل بسیاری از کسب‌وکارهای کوچک و کارآفرین ایجاد شده در بخش‌های مختلف به دلیل مواجهه با دشواری‌ها و موانع پرشمار اعم از سیاسی-زیرساختی، قانونی، مالی-هزینه‌ای، مهارتی-آموزشی، فنی-جغرافیایی و ارتباطی-اطلاع‌رسانی از سطح پایداری مناسبی در ابعاد اقتصادی، اجتماعی و زیست‌محیطی برخوردار نبوده و پایداری آن‌ها با تردیدهای فراوانی همراه است؛ بنابراین به‌رغم اهمیت موضوع، سؤال اساسی تحقیق حاضر این است که عوامل مؤثر بر پایدارسازی کسب‌وکارهای کوچک و کارآفرین در سکونتگاه غیررسمی (محله خلیل‌آباد تبریز) چیست؟

^۱ داده‌های تمام شماری، ۱۳۹۹

مبانی نظری

فضای کسب و کار، محیط سیاسی، نهادی و رفتاری است که بازدهی و مخاطرات مرتبط با فعالیت‌های اقتصادی و سرمایه‌گذاری را تحت تأثیر قرار می‌دهد. در یک تعریف دیگر، فضای کسب و کار را محیطی نهادی، سیاسی و تنظیمی معرفی کرده‌اند که فعالان اقتصادی و بنگاه‌ها در چارچوب آن فعالیت می‌کنند. محققان دلایل ناپایداری و ورشکستگی را به دو دسته بیرونی و درونی تقسیم می‌کنند که مهم‌ترین دلایل بیرونی عدم موفقیت و ناپایداری عبارتند از:

۱- ویژگی‌های سیستم اقتصادی: سیستم‌های اقتصادی ناپایدار و در حال رشد نسبت به سیستم‌های اقتصادی باثبات، خطر ورشکستگی را تهدید می‌کند. کارآفرینان به‌عنوان مدیر اجرایی باید تغییراتی را در ساختار اقتصادی پیش‌بینی و اثرات احتمالی آن را برآورد کند (Montoya et al., 2020, p. 6). ۲- رقابت: در محیط‌های رقابتی فرصت جبران اشتباه وجود ندارد. لذا یکی از دلایل ورشکستگی رقابت است اما مدیریت کارا نقطه مقابل این دلیل است (Wang et al., 2020, p. 4). ۳- تغییرات سریع تکنولوژی: از عوامل مؤثر بر ورشکستگی تغییرات سریع تکنولوژی است که منجر به منسوخ شدن سریع فرایند تولید و محصولات می‌شود. اگر کارآفرینان از به‌کارگیری روش‌های مدرن و شناخت به‌موقع خواسته‌های مصرف‌کننده جدید ناتوان باشند، شکست خواهند خورد. ۴- نوسانات تجاری: عواملی مانند کاهش بهای محصولات یا افزایش ناگهانی هزینه‌ها، کاهش فروش و ... از عواملی محسوب می‌شوند که خطر ورشکستگی را افزایش می‌دهند (Sajasi Gheidari et al., 2018, p. 162).

عوامل درونی ورشکستگی کسب و کارها را از جمله عواملی می‌دانند که می‌توان با اتخاذ برخی اقدامات، از بروز آن‌ها جلوگیری کرد. اغلب این عوامل ناشی از تصمیمات غلط است و مسئولیت آن‌ها را باید مستقیماً متوجه خود فرد مدیر دانست. این عوامل عبارتند از:

۱- عدم کارایی مدیریت: موفقیت یا عدم موفقیت مستقیماً از تصمیمات مدیریتی متأثر می‌شود. به‌طور مثال، ضعف سودآوری از نشانه‌های مدیریت ناکارا است. ۲- فروش ناکافی: این امر ممکن است نتیجه موقعیت مکانی نامناسب، اقدامات ضعیف برای بهبود فروش و یا ارائه خدمات و با محصولات با کیفیت پایین باشد و این بدین معنی است که کارآفرین باید قادر به کسب درآمد برای ادامه فعالیت خود ندارد. ۳- قیمت‌گذاری نامناسب: با توجه به هزینه‌های تولید شرکت، قیمت‌های خیلی پایینی را ارائه و این یعنی پذیرش ضرر و یا سود ناچیز روی فروش محصولات (Karimian Bostani et al., 2020, p. 4). ۴- مسائل حقوقی - مالی: گاه عوامل نامساعد، مرتبط با مسائل حقوقی و مالی است که بیشتر به بی‌ثباتی در سیاست‌های دولتی و تغییر سیاست‌ها توسط دولت، نبود حمایت دولتی، قوانین دست‌وپاگیر، قوانین نامناسب،

وضعیت ناپایدار اقتصاد کشور، تحریم‌های بین‌المللی و گاه بر اثر مواردی همچون عدم سازگاری شرکاء تجاری و مالیات زیاد است. ۵- موانع اجتماعی - ارزشی: گاه شکست‌ها متأثر از موانع اجتماعی و ارزشی است. به طوری که بر شکست کسب و کارها هم تأثیر مستقیم و هم تأثیر غیرمستقیم می‌گذارد که در جوامع مختلف با توجه به تنوع فرهنگی متفاوت است و آنچه باید در درک تفاوت رفتار، مورد توجه قرار داد، عواملی همچون عقاید اجتماعی، هنجارها، پاداش رفتارها، آرمان‌های فردی و ملی و مکاتب دینی است (Sinharoy et al., 2019: 3).

پیشینه تحقیق

(Tsvetkova et al., 2020) در مطالعه‌ای به بررسی عوامل پایداری در کسب و کارهای کوچک و متوسط پرداختند. نتایج مطالعات آنان نشان می‌دهد عوامل پایداری کسب و کارها را باید در موارد قیمت تمام شده، تأمین منابع مالی، تأمین نیازهای بازار، بهره‌گیری از تکنولوژی، بهره‌گیری از حداکثر ظرفیت، ضرورت توجه به حوزه‌های بالادستی مشاغل، سازماندهی مشاغل، تخصصی شدن و ارزیابی و نظارت جستجو کرد. (Sinharoy et al., 2019) در مطالعه‌ای به این نتیجه رسیده است دولت‌ها می‌توانند محرک‌های اقتصادی مهمی برای بهبود وضعیت اسکان‌های غیررسمی باشند. دولت‌ها می‌توانند با ایجاد مشوق‌های سرمایه‌گذاری در پروژه‌های زیربنایی، بودجه خصوصی را برای سرمایه‌گذاری در اسکان‌های غیررسمی تسهیل کنند. در برخی موارد، برنامه‌های خرد تأمین مالی می‌تواند یک مؤلفه مهم برای بهبود دسترسی به مسکن مناسب باشد. نتایج تحقیقات نشان داده است دولت‌هایی که دارای سیاست‌های توسعه ملی شهری هستند، بیشتر احتمال دارد منابع مالی را برای بهسازی و بهبود سکونتگاه‌های غیررسمی اختصاص دهند. (Park et al., 2019) در مطالعه‌ای به بررسی تغییرات فضایی حاشیه‌نشینی در اولان‌باتور مغولستان پرداختند. نتایج نشان می‌دهد مساحت ناحیه حاشیه‌نشینی به شدت در حال گسترش است. این در حالی است که دسترسی به فرصت‌های اقتصادی و خدمات عمومی نیز برای ساکنین آن منطقه بهبود یافته است. (Kollmann et al., 2017) بر اساس یک دیدگاه شناختی اجتماعی بر روی انگیزه‌های موفقیت به این نتیجه می‌رسند که ترس از شکست، به‌عنوان مانع برای کارآفرینان نوظهور بر روی فعالیت آن‌ها تأثیر می‌گذارد. همچنین ادراک موانع اجتماعی، زمینه‌ساز ترس از شکست می‌شود که به‌نوبه خود تأثیر منفی بر ارزیابی و بهره‌برداری از فرصت‌ها دارد.

(Karimian Bostani et al., 2020) در مقاله‌ای ۴۴ عامل را در پایداری کسب و کارهای خرد در سکونتگاه‌های غیررسمی زاهدان استخراج و ۹ شاخص به دست آمده از متخصصین، مقایسه و بررسی شد.

این ۹ شاخص در چهار مقوله (اقتصادی و اجتماعی، زیرساختی، برون‌سازمانی، درون‌سازمانی، سرمایه اجتماعی و سپرده‌گذاری در سرمایه‌گذاری) جای می‌گیرند. (Sajasi Gheidari et al., 2018) به شناسایی عوامل مؤثر بر شکست کسب‌وکارهای کارآفرینان محلی با روش تئوری بنیانی و رویکرد آینده‌پژوهی در گلخانه‌داران مناطق روستایی شهرستان جیرفت پرداختند. نتایج نشان داد بیشترین مؤلفه‌های استراتژیک و کلیدی را عوامل بیرونی اثرگذار از قبیل ضعف اطلاع‌رسانی و ارتباطات گسترده، وجود تحریم‌های اقتصادی (بالا بودن عوارض گمرکی، بالا بودن نرخ ارز، وجود تحریم‌های اقتصادی)، نبود اتحادیه‌های صنفی، مخاطرات طبیعی تشکیل می‌دهند. (Nasresfahani et al., 2016) در مطالعه‌ای به بررسی علل اقتصادی حاشیه‌نشینی در اصفهان پرداختند. طبق نتایج به دست آمده، قیمت زمین و نرخ بیکاری با حاشیه‌نشینی رابطه‌ای منفی و نرخ بی‌سوادی و نرخ مهاجرت با حاشیه‌نشینی رابطه‌ای مثبت پیدا کرده‌اند. (Nazarian et al., 2009) در مطالعه‌ای به بررسی عوامل اقتصادی، اجتماعی و جمعیتی در اسکان غیررسمی مهاجران شهر شهریار پرداختند. نتایج نشان می‌دهد که تفاوت معناداری بین تأثیر عوامل اقتصادی، اجتماعی و جمعیتی و حاشیه‌نشینی وجود دارد. همچنین میزان تأثیر عوامل اجتماعی به مراتب بیشتر از عوامل اقتصادی بوده است. (Ghorukhloo et al., 2009) در مطالعه‌ای به بررسی سطح پایداری شهری در سکونتگاه‌های غیررسمی سندج پرداختند. در این مقاله، از روش تحلیلی - توصیفی با استفاده از تعیین متغیرهایی در هر یک از ابعاد سه‌گانه اجتماعی، اقتصادی و زیست‌محیطی پایداری شهری مانند شیب، سرانه‌ها، نوع مصالح ساختمانی، درصد باسوادی، نوع شغل، درصد بیکاری و درآمد خانوار استفاده گردیده است. نتایج حاصل از این تحقیق بیان می‌دارد که میزان پایداری در تمامی متغیرهای انتخاب شده بسیار پایین است.

محدوده مورد مطالعه پژوهش

در این پژوهش، محدوده مطالعاتی، محله حاشیه‌نشین خلیل‌آباد شهر تبریز است. این محله با ۲۳ هزار ۹۵۶ نفر و ۵۴۴۰ خانوار از جمله مناطق حاشیه‌نشین کلان‌شهر تبریز به شمار می‌رود که مشخصات آن به تفکیک به شرح زیر است:

جدول (۱): مشخصات محدوده هدف محله و محدوده عملیاتی مورد مطالعه

نام محله	محدوده هدف محله		محدوده عملیاتی	
	مساحت (هکتار)	جمعیت	مساحت (هکتار)	جمعیت
خلیل آباد	۶۱/۵	۲۳۹۵۶	۵۳/۵	۲۱۳۷۳

منبع: داده‌های پژوهش، ۱۳۹۹

موقعیت محله و محدوده عملیاتی محله خلیل آباد نیز به شرح زیر است.



نقشه (۱): محدوده عملیاتی محله خلیل آباد

منبع: داده‌های پژوهش، ۱۳۹۹

روش‌شناسی تحقیق

پژوهش حاضر، یک پژوهش کاربردی از نوع تحقیقات تحلیلی است که طی آن اطلاعات مربوط به بخش نظری تحقیق، از طریق اسناد و مدارک کتابخانه‌ای (کتاب، مقالات علمی - پژوهشی، طرح‌های تحقیقاتی و ...) و اطلاعات مربوط به بخش پیمایشی آن از طریق تکمیل پرسشنامه و مصاحبه گردآوری شده است. برای تجزیه و تحلیل اطلاعات و ارائه الگوی پایدارسازی کسب و کارهای کوچک و کارآفرین در سکونتگاه‌های غیررسمی از روش مدل‌سازی ساختاری - تفسیری (ISM) استفاده می‌شود. مراحل ISM¹ به صورت زیر است.

¹ Interpretive - Structural Model

۱- تعیین مؤلفه‌های مؤثر بر پایداری کسب و کارهای کوچک و کارآفرین در این تحقیق، ابتدا با بررسی ادبیات ارائه شده در زمینه پایداری کسب و کارها در سکونتگاه‌های غیررسمی، ابعاد و شاخص‌های پایداری کسب و کارهای کوچک و کارآفرین از طریق مصاحبه با ۱۰ نفر از افرادی که از دانش و اطلاعات کافی نسبت به موضوع برخوردارند، شناسایی گردید. نتایج به دست آمده از این مرحله، در جدول ۲ به تفکیک هر یک از مؤلفه‌ها نشان داده شده است.

۲- تشکیل ماتریس خودتعاملی ساختاری

ماتریس خودتعاملی ساختاری از ابعاد و شاخص‌های فرآیند محوری و مقایسه آن‌ها با استفاده از چهار حالت روابط مفهومی تشکیل شده است. این ماتریس توسط خبرگان و متخصصین فرآیند محوری تکمیل گردیده است. اطلاعات حاصله بر اساس متد مدلسازی ساختاری - تفسیری جمع‌بندی شده و ماتریس خودتعاملی ساختاری نهایی تشکیل گردیده است. در این ماتریس اگر عنصر سطر i منجر به ستون j شود، حرف v و اگر عنصر ستون j منجر به سطر i شود A و در صورتی که این رابطه دوطرفه باشد، X و اگر ارتباطی نباشد، حرف O قرار داده می‌شود.

۳- تشکیل ماتریس دستیابی اولیه

ماتریس دریافتی از تبدیل ماتریس خودتعاملی ساختاری به یک ماتریس دو ارزشی (صفر-یک) حاصل گردیده است. در این مرحله به جای حرف v ($i, j = 1$) و به جای حرف A ($i, j = 0$) و $(j, i = 1)$ ، به جای حرف X ($j, i, i, j = 1$) و به جای حرف O ($j, i, i, j = 0$) قرار داده می‌شود؛ به عبارت دیگر:

V : خانه مربوط به این زوج در ماتریس دستیابی، عدد ۱ و خانه قرینه آن، عدد ۰ است.

A : خانه مربوط به این زوج در ماتریس دستیابی، عدد ۰ و خانه قرینه آن، عدد ۱ است.

X : خانه مربوط به این زوج در ماتریس دستیابی، عدد ۱ و خانه قرینه آن، عدد ۱ است.

O : خانه مربوط به این زوج در ماتریس دستیابی، عدد ۰ و خانه قرینه آن، عدد ۰ است. نتایج به دست آمده از این مرحله، در جدول شماره ۳ نشان داده شده است.

۴- تشکیل ماتریس دستیابی اصلاح شده

با در نظر گرفتن رابطه تعدی بین عناصر لازم است ماتریس دستیابی اولیه سازگار شود. بدین منظور ماتریس دستیابی اولیه را باید به توان $K+1$ رساند. به طوری که حالت پایدار برقرار شود

($M^k = M^{k+1}$). بدین ترتیب برخی عناصر صفر تبدیل به یک خواهد شد که به صورت (۱)* نشان داده می‌شود. از آنجاکه در این تحقیق برای استخراج عوامل مؤثر بر پایداری کسب و کارهای کوچک و کارآفرین از نظر چندین خبره استفاده شده برای تشکیل ماتریس دستیابی نهایی از روش «مد» بر اساس بیشترین فراوانی در هر درایه استفاده شده است.

۵- تعیین سطح مؤلفه‌ها

پس از تعیین مجموعه ورودی و خروجی و مجموعه مشترک، سطح بندی عوامل انجام می‌شود. مجموعه خروجی عبارت است از خود متغیر بانضمام سایر متغیرهایی که از آن تأثیر می‌پذیرند. مجموعه ورودی عبارت است از خود متغیر بانضمام سایر متغیرهایی که بر آن تأثیر می‌گذارند. اگر عوامل مجموعه مشترک با مجموعه دستیابی یکسان باشد، سطح اول اولویت را به خود اختصاص می‌دهند. برای به دست آوردن سایر سطوح، باید سطوح قبلی از ماتریس جدا گردند و فرایند تکرار شود. باید توجه داشت عوامل که در سطح بالاتر قرار دارند، از تأثیرگذاری کمتری برخوردارند و بیشتر تحت تأثیر عوامل سطوح پایین‌تر هستند. در واقع عوامل سطح پایین‌تر به عنوان ساخت و پایه اساسی محسوب می‌شوند.

۶- ترسیم مدل نهایی ساختاری - تفسیری: بر اساس سطوح تعیین شده و ماتریس دستیابی نهایی، مدل ترسیم می‌شود.

۷- تحلیل جدول نفوذ - وابستگی: جمع سطری مقادیر در ماتریس دستیابی نهایی برای هر عامل بیانگر میزان نفوذ و جمع ستونی نشانگر میزان وابستگی خواهد بود. ستون قدرت نفوذ از جمع سطری حاصل شده است و ستون وابستگی از جمع ستونی شاخص‌ها حاصل گردیده است. بر اساس قدرت نفوذ و وابستگی، چهار گروه از عناصر قابل شناسایی خواهند بود.

- خودمختار یا خودگردان: عواملی که دارای قدرت نفوذ و وابستگی ضعیف می‌باشند و دارای ارتباطات ضعیف هستند.

- وابسته: عواملی که دارای قدرت نفوذ کم ولی وابستگی شدید می‌باشند.

- متصل یا ارتباطی (پیوندی): عواملی که دارای قدرت نفوذ و وابستگی زیاد هستند، این متغیرها غیر ایستا هستند.

- مستقل: عواملی که دارای قدرت نفوذ قوی ولی وابستگی ضعیف می‌باشند.

لازم به ذکر است جامعه آماری تحقیق، مدیران، کارشناسان و خبرگان مربوط به امور اشتغال و کارآفرینی بوده و برای تعیین حجم نمونه از روش نمونه‌گیری هدفمند استفاده می‌شود. بدین منظور جهت گردآوری

اطلاعات، برخی مدیران و کارشناسان سازمان صنعت، معدن و تجارت، مدیران و معاونین شرکت‌های فعال در حوزه اشتغال و کارآفرینی، کارآفرینان محلی و صاحبان کسب‌وکارها در سکونتگاه‌های غیررسمی و اساتید خبره و برجسته دانشگاهی استان آذربایجان شرقی که از دانش، اطلاعات و تخصص کافی نسبت به موضوع برخوردار بوده‌اند، انتخاب شده‌اند. جهت بررسی روایی سؤالات از نظرات اساتید و کارشناسان، مدیران بخش‌های فعال در حوزه اشتغال‌زایی، استفاده و پایایی پرسشنامه نیز از طریق آلفای کرونباخ سنجیده می‌شود. نتایج آلفای کرونباخ با مقدار ۰/۹۷۱ نشان می‌دهد که پرسشنامه از پایایی مطلوبی برخوردار است. در این پژوهش بر اساس اطلاعات موجود مبتنی بر ادبیات نظری و مصاحبه با افراد، تعدادی مؤلفه و زیرمؤلفه به شرح جدول (۲) استخراج می‌شود.

جدول (۲): مؤلفه‌ها و زیر مؤلفه‌های مؤثر بر پایداری کسب‌وکارهای کوچک و کارآفرین در سکونتگاه-

های غیررسمی

مؤلفه‌های اصلی	زیر مؤلفه‌ها
عوامل مالی - اقتصادی	میزان سرمایه در گردش کسب‌وکار
	پشتیبانی مالی و فنی دولت از کسب‌وکارهای کوچک و کارآفرین
	کاهش سود تسهیلات بانکی و مالیات واحدها برای کارآفرینان
	پس‌انداز و ایجاد جذابیت برای سرمایه‌گذاران
	عدم محدودیت سرمایه‌های دولتی و غیردولتی
	دسترسی کسب‌وکار به کمک‌ها و تسهیلات اعتباری
	توجه به هزینه‌های تولید محصولات تولیدی
عوامل اجتماعی - روان‌شناختی	اعتماد مشتریان و مصرف‌کنندگان به کسب‌وکارها
	خلق ارزش‌های اجتماعی همچون استفاده از دانش بومی، توجه به گروه‌های آسیب‌پذیر و ...
	اشتراک اطلاعات و تجربیات کاری با رقبا و کسب‌وکارهای مشابه فعال در منطقه
	گرایش به کار گروهی در بین جامعه محلی
	توجه به نیازها و خواسته‌های جامعه محلی
	اعتماد به شرکا و دیگر بنگاه‌ها در زمینه فعالیت کسب‌وکار
	دسترسی و ارتباط کسب‌وکار با مراکز و سازمان‌های ذی‌ربط
	مهارت و دانش حرفه‌ای مرتبط با فعالیت تولیدی
	داشتن سابقه و تجربه کاری مرتبط با کسب‌وکار
	برخورداری از توانمندی‌های مشارکتی و انگیزشی
	سن و تجربه کافی فعالان و کارآفرینان

اعتماد به نفس و خوداتکایی افراد	عوامل شخصیتی فردی
به کارگیری مناسب دانش رسمی در کنار دانش بومی	
داشتن روحیه ابتکار و نوآوری مستمر	
ریسک و خطرپذیری	
روحیه کارآفرینی و کار تیمی	
دسترسی به اطلاعات بازار	عوامل بازاریابی
آشنایی با بازارهای ملی و منطقه‌ای	
آشنایی با بازارهای محلی	
ارتباط مناسب بین تولید با بازاریابی	
تبلیغات مؤثر برای یافتن مشتری	
برخورداری از دانش و اطلاعات به روز و مهارت‌های فنی مرتبط با کسب و کار	عوامل فنی - تکنولوژیکی
داشتن مهارت‌های عمومی کسب و کار اعم از مهارت‌های ارتباطی و ...	
تولید محصول سالم و ایمن به لحاظ ویژگی‌های کیفی	
استفاده از فناوری‌ها و طرح‌های کاهنده مصرف انرژی در کسب و کار	
رعایت حقوق مالکیت	عوامل سیاسی - حقوقی
بهبود در ساختار بروکراسی اداری	
بازنگری قوانین و مقررات و اصلاح	
ثبات قوانین و سیاست‌های حمایتی در حوزه کسب و کارهای کوچک و کارآفرین	
تدوین قوانین خاص متناسب با شرایط و مشخصه‌های منحصر به فرد کسب و کارهای کوچک	
داشتن نیروی انسانی آموزش دیده و متخصص	عوامل زیرساختی - نهادی
دسترسی ارزان و راحت به نهادهای مختلف تولیدی	
تخصیص یارانه‌های تولید و ارائه تسهیلات مناسب به کسب و کارهای کوچک و کارآفرین	
برخورداری از نظام بیمه‌ای مشخص و جامع مختص کسب و کارهای کوچک و کارآفرین	
عدم فرایند اداری سخت و طولانی برای اخذ اعتبارات جهت کسب و کارهای کوچک و کارآفرین	
استفاده از فناوری‌های نوین برای تولید محصولات	
وجود زیرساخت‌های عمرانی مورد نیاز برای توسعه کسب و کارهای کوچک و کارآفرین	عوامل کالبدی - فضایی
مالکیت شخصی بر کسب و کار	
موقعیت مکانی یا جغرافیایی کسب و کار	
ارتباط با مشاوران و متخصصان در فرایند تولید و بازاریابی محصول	
تعامل و ارتباط با دانشگاه‌ها، مراکز پژوهشی و دیگر سازمان‌های ذی‌ربط	

شبکه‌سازی و ایجاد تعامل و ارتباط اثربخش بین کسب و کار	عوامل ارتباطی - اطلاعاتی
گردآوری مستمر اطلاعات مرتبط با نیازهای مشتریان و برقراری ارتباط مؤثر با آنان	
مسئولیت پذیری اجتماعی زیست محیطی	عوامل زیست محیطی
توجه به بهداشت محیط کار	
تولید محصولات متناسب با استانداردهای محیط زیست	
استفاده کمتر از مواد تخریب کننده محیط زیست	
استفاده بیشتر از انرژی تجدیدپذیر	

منبع: یافته‌های تحقیق

بحث و یافته‌ها

در این بخش به تجزیه و تحلیل یافته‌های تحقیق پرداخته شده است.

۱- ماتریس خودتعاملی ساختاری: در ماتریس خودتعاملی ساختاری بر اساس بحث و نظرات گروه متخصصان حوزه مورد مطالعه، روابط دوجه‌دوی متغیرها توسط نمادهایی مشخص شده است.

جدول (۳): ماتریس خودتعاملی ساختاری

مؤلفه‌ها	عوامل مالی - اقتصادی	عوامل اجتماعی - روان‌شناختی	عوامل سیاسی - حقوقی	عوامل فنی - تکنولوژیکی	عوامل بازاریابی	عوامل ارتباطی - اطلاعاتی	عوامل کالبدی - فضایی	عوامل زیرساختی - نهادی	عوامل شخصیتی - فردی	عوامل زیست محیطی
عوامل مالی - اقتصادی										
عوامل اجتماعی - روان‌شناختی	O									
عوامل سیاسی - حقوقی	O	O								
عوامل فنی - تکنولوژیکی	A	A	A							
عوامل بازاریابی	A	A	O	A						
عوامل ارتباطی - اطلاعاتی	O	O	O	A	V					
عوامل کالبدی - فضایی	O	V	O	V	O	O				
عوامل زیرساختی - نهادی	X	V	O	V	O	O	O			
عوامل شخصیتی - فردی	O	O	O	V	V	A	O	O		
عوامل زیست محیطی	A	A	O	V	V	V	O	A	O	

منبع: یافته‌های تحقیق

۲- ماتریس دستیابی اولیه: با استفاده از مؤلفه‌های مؤثر بر پایداری کسب و کارهای کوچک و کارآفرین، ماتریس دستیابی اولیه پس از تبدیل ماتریس خودتعاملی ساختاری به یک ماتریس دو ارزشی (صفر-یک)، شکل می‌گیرد.

جدول (۴): ماتریس دستیابی اولیه

مؤلفه‌ها	عوامل مالی - اقتصادی	عوامل اجتماعی - روان‌شناختی	عوامل سیاسی - حقوقی	عوامل فنی - تکنولوژیکی	عوامل بازاریابی	عوامل ارتباطی - اطلاعاتی	عوامل کالبدی - فضایی	عوامل زیرساختی - نهادی	عوامل شخصیتی - فردی	عوامل زیست محیطی
عوامل مالی - اقتصادی	۱	۰	۰	۱	۱	۰	۰	۱	۰	۱
عوامل اجتماعی - روان‌شناختی	۰	۱	۱	۱	۱	۰	۰	۰	۰	۱
عوامل سیاسی - حقوقی	۰	۰	۱	۱	۰	۰	۰	۰	۰	۰
عوامل فنی - تکنولوژیکی	۰	۰	۰	۱	۱	۱	۰	۰	۰	۰
عوامل بازاریابی	۰	۰	۰	۰	۱	۰	۱	۰	۰	۰
عوامل ارتباطی - اطلاعاتی	۰	۰	۰	۰	۱	۱	۰	۰	۱	۰
عوامل کالبدی - فضایی	۰	۱	۰	۱	۰	۰	۱	۰	۰	۰
عوامل زیرساختی - نهادی	۱	۱	۰	۱	۰	۰	۰	۱	۰	۱
عوامل شخصیتی - فردی	۰	۰	۰	۱	۱	۰	۰	۰	۱	۰
عوامل زیست محیطی	۰	۰	۰	۱	۱	۱	۰	۰	۰	۱

منبع: یافته‌های تحقیق

۳- تشکیل ماتریس دستیابی نهایی: پس از تشکیل ماتریس دسترسی اولیه با دخیل کردن انتقال‌پذیری در روابط متغیرها، ماتریس دسترسی نهایی تشکیل می‌شود. در این مرحله تمام روابط ثانویه بین متغیرها بررسی می‌شود و ماتریس دسترسی نهایی مطابق جدول ۵ به دست می‌آید. در این ماتریس قدرت نفوذ و میزان وابستگی هر متغیر نشان داده شده است. قدرت نفوذ هر متغیر عبارت است از تعداد نهایی متغیرهایی (شامل خودش) که می‌تواند در ایجاد آن‌ها نقش داشته باشد. میزان وابستگی عبارت است از تعداد نهایی متغیرهایی که موجب ایجاد متغیر یادشده می‌شوند.

جدول (۵): ماتریس دستیابی نهایی

مؤلفه‌ها	عوامل مالی - اقتصادی	عوامل اجتماعی - روان‌شناختی	عوامل سیاسی - حقوقی	عوامل فنی - تکنولوژیکی	عوامل بازاریابی	عوامل ارتباطی - اطلاعاتی	عوامل کالبدی - فضایی	عوامل زیرساختی - نهادی	عوامل شخصیتی - فردی	عوامل زیست‌محیطی	قدرت نفوذ
عوامل مالی - اقتصادی	۱	*۱	۰	۱	۱	*۱	۰	۱	*۱	۱	۸
عوامل اجتماعی - روان‌شناختی	۰	۱	۱	۱	۱	*۱	۰	۰	*۱	۱	۷
عوامل سیاسی - حقوقی	۰	۰	۱	۱	*۱	*۱	۰	۰	*۱	۰	۵
عوامل فنی - تکنولوژیکی	۰	۰	۰	۱	۱	۱	۰	۰	*۱	۰	۴
عوامل بازاریابی	۰	۰	۰	۰	۱	۰	۰	۰	۰	۰	۱
عوامل ارتباطی - اطلاعاتی	۰	۰	۰	*۱	۱	۱	۰	۰	۱	۰	۴
عوامل کالبدی - فضایی	۰	۱	۰	۱	*۱	*۱	۱	۰	*۱	*۱	۷
عوامل زیرساختی - نهادی	۱	۱	۰	۱	*۱	*۱	۰	۱	*۱	۱	۸
عوامل شخصیتی - فردی	۰	۰	۰	۱	۱	*۱	۰	۰	۱	۰	۴
عوامل زیست‌محیطی	۰	۰	۰	۱	۱	۱	۰	۰	*۱	۱	۵
میزان وابستگی	۲	۴	۲	۹	۱۰	۹	۱	۲	۹	۵	

منبع: یافته‌های تحقیق

۴- تعیین سطح شاخص‌ها: به‌منظور تعیین سطح عوامل، مجموعه‌های ورودی، خروجی و اشتراک تشکیل می‌شود. نتایج حاصل از سطح‌بندی متغیرها به همراه علائم مربوطه به شرح جدول ۵ است.

جدول (۶): سطح‌بندی متغیرها

متغیرها	مجموعه ورودی	مجموعه خروجی	مجموعه مشترک	سطح
مالی - اقتصادی (۱)	۱-۸	۱-۲-۴-۵-۶-۸-۹-۱۰	۱-۸	۵
اجتماعی - روان‌شناختی (۲)	۱-۲-۷-۸	۲-۳-۴-۵-۶-۹-۱۰	۲	۴
سیاسی - حقوقی (۳)	۲-۳	۳-۴-۵-۶-۹	۳	۳
فنی - تکنولوژیکی (۴)	۱-۲-۳-۴-۶-۷-۸-۹-۱۰	۴-۵-۶-۹	۴-۶-۹	۲
بازاریابی (۵)	۱-۲-۳-۴-۵-۶-۷-۸-۹-۱۰	۵	۵	۱

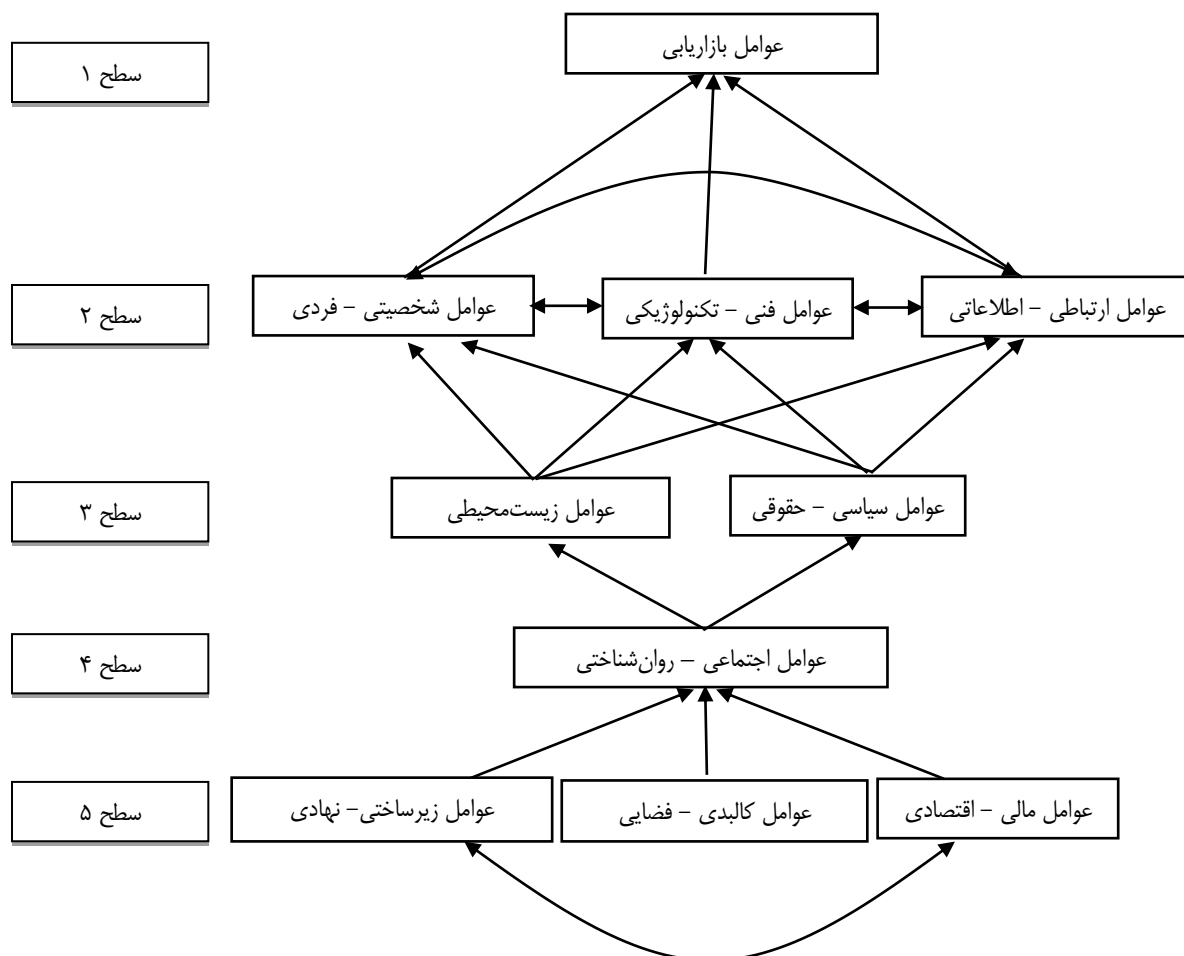
ارتباطی-اطلاعاتی (۶)	۱-۲-۳-۴-۶-۷-۸-۹-۱۰	۴-۵-۶-۹	۴-۶-۹	۲
کالبدی-فضایی (۷)	۷	۲-۴-۵-۶-۷-۹-۱۰	۷	۵
زیرساختی-نهادی (۸)	۱-۸	۱-۲-۴-۵-۶-۸-۹-۱۰	۱-۸	۵
شخصیتی-فردی (۹)	۱-۲-۳-۴-۶-۷-۸-۹-۱۰	۴-۵-۶-۹	۴-۶-۹	۲
زیست محیطی (۱۰)	۱-۲-۷-۸-۱۰	۴-۵-۶-۹-۱۰	۱۰	۳

منبع: یافته‌های تحقیق

۵- ترسیم مدل نهایی ساختاری- تفسیری: بر اساس سطوح تعیین شده و ماتریس دستیابی، مدل نهایی ترسیم می‌شود. بدین منظور عوامل بر حسب سطح آن‌ها از پایین به بالا تنظیم می‌شوند. همان‌طور که مشاهده می‌شود عوامل مالی- اقتصادی، کالبدی- فضایی و زیرساختی- نهادی در پایین‌ترین سطح قرار گرفتند و بیشترین تأثیر گذاری را بر سایر متغیرها دارند. عامل بازاریابی نیز در بالاترین سطح بوده و بیشترین تأثیر پذیری را دارد.

تحلیل جدول نفوذ- وابستگی (تحلیل MICMAC)

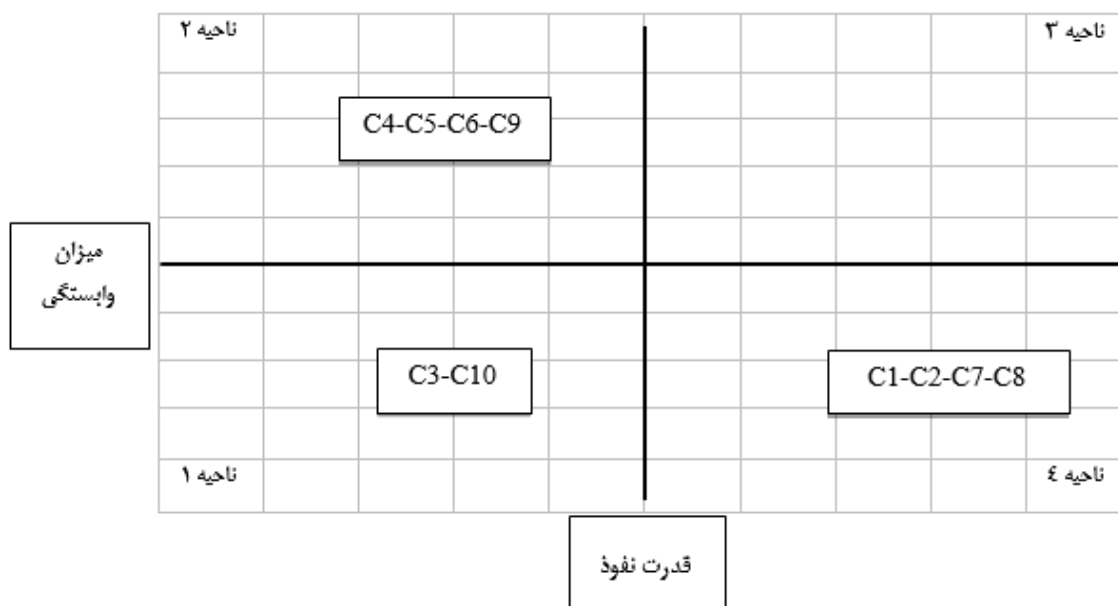
در تجزیه و تحلیل جدول نفوذ و وابستگی، متغیرها بر حسب قدرت نفوذ و وابستگی به چهار دسته تقسیم می‌شوند. ۱- متغیرهای خودمختار (ناحیه ۱) است که دارای قدرت نفوذ و وابستگی ضعیف می‌باشند. ۲- متغیرهای وابسته (ناحیه ۲) که دارای قدرت نفوذ کم ولی وابستگی شدید می‌باشند. ۳- متغیرهای پیوندی (ناحیه ۳) دارای قدرت نفوذ زیاد و وابستگی زیاد است. این متغیرها غیرایستا هستند، زیرا هر نوع تغییر در آن می‌تواند سیستم را تحت تأثیر قرار دهد. ۴- متغیرهای نفوذی (ناحیه ۴) دارای قدرت نفوذ قوی ولی وابستگی ضعیف می‌باشند. این دسته همانند سنگ زیربنای مدل عمل می‌کنند و برای شروع کارکرد سیستم باید در وهله اول روی آن‌ها تأکید کرد؛ بنابراین تحلیل جدول نفوذ- وابستگی به شرح شکل (۲) است. عوامل مؤثر بر پایداری کسب و کارهای کوچک و کارآفرین در سکونتگاه‌های غیررسمی (با علائم مربوطه) در شکل شماره ۲ به شرح زیر است.



شکل (۱): الگوی پایداری کسب‌وکارهای کوچک و کارآفرین در سکونتگاه‌های غیررسمی
منبع: یافته‌های تحقیق

همان‌طور که مشاهده می‌شود عوامل اقتصادی - مالی، اجتماعی- روان‌شناختی، کالبدی-فضایی و زیرساختی-نهادی جز متغیرهای نفوذی طبقه‌بندی می‌شوند. این متغیرها بیشترین تأثیرگذاری را در پایداری کسب‌وکارهای کوچک و کارآفرین سکونتگاه‌های غیررسمی دارند و به‌عنوان عوامل زیربنایی مدل شناخته می‌شوند. عوامل حقوقی و زیست‌محیطی جزء ناحیه اول طبقه‌بندی می‌شوند. این متغیرها میزان وابستگی و نفوذ پایینی دارند. در نهایت نیز عوامل بازاریابی، ارتباطی-اطلاعاتی، فنی-تکنولوژیکی و شخصی-فردی نیز جز متغیرهای وابسته بوده که دارای قدرت نفوذ کم ولی وابستگی

شدید می‌باشند.



شکل (۲): تحلیل ماتریس نفوذ - وابستگی (تحلیل MICMAC)
منبع: یافته‌های تحقیق

نتیجه‌گیری و پیشنهادها

ایجاد و توسعه کسب و کارهای کوچک و کارآفرین، به‌عنوان سیاستی مهم در ایجاد مشاغل جدید، تسریع در بهبود اوضاع اقتصادی و رشد کشورها محسوب می‌گردد و به این دلیل است که باید توجه ویژه‌ای به کسب و کارهای کوچک و کارآفرین شود؛ زیرا کسب و کارهای کوچک و کارآفرین قادر هستند که خود را با محیط امروزی وفق دهند و هم اینکه ساختار آن‌ها امکان تطبیق با تغییرات و تحولات گسترده و همه-جانبه را امکان‌پذیر ساخته و حفظ و بقایشان را فراهم می‌آورد. لذا با توجه به اهمیت موضوع، تحقیق حاضر به شناسایی مؤلفه‌های مؤثر بر پایداری کسب و کارهای کوچک و کارآفرین در سکونتگاه‌های غیررسمی (محل خلیل‌آباد تبریز) و ارائه الگو پرداخته است. جهت ارائه الگو برای پایداری کسب و کارهای کوچک و کارآفرین در سکونتگاه‌های غیررسمی، تعیین دقیق روابط میان متغیرها و سطح‌بندی آن‌ها موردنیاز است. در این راستا از روش معادلات ساختاری - تفسیری بهره گرفته شده است. نتایج

حاصل از تحقیق نشان می‌دهد عوامل مالی-اقتصادی، اجتماعی-روانشناختی، فضایی-کالبدی، زیرساختی-نهادی، بازاریابی، ارتباطی-اطلاعاتی، فنی-تکنولوژیکی و شخصیتی-فردی بر پایداری کسب‌وکارهای کوچک و کارآفرین تأثیرگذار هستند.

یکی از عوامل مؤثر بر پایداری کسب‌وکارهای کوچک و کارآفرین، عوامل مالی - اقتصادی است که منجر به افزایش بهره‌وری گردیده و برای کسب‌وکارها، فرصت و مزیت رقابتی ایجاد می‌کند. امروزه کسب‌وکارهای کوچک و کارآفرین همواره در مسیر توسعه و موفقیت خود با مشکل بزرگی تحت عنوان دسترسی به سرمایه و تأمین مالی مواجه هستند که دولت می‌تواند با استفاده از منابع مالی در دسترس و از پیش برنامه‌ریزی شده خود به‌عنوان پیشران بخش مالی این کسب‌وکارها عمل کند. اعطای تسهیلات مالی در قالب وام‌های مختلف با بازه‌های زمانی انعطاف‌پذیر با نرخ بهره پایین، در نظرگیری شرایط مختلف و انعطاف‌پذیری قوانین دولت در بازپس‌گیری تسهیلات مالی اعطاشده یکی از اقداماتی است که می‌توان برای افزایش سطح کارآمدی این دسته اقدامات انجام داد. رفع این موانع که هم به عملکرد بنگاه‌های کوچک و هم به اجرای برنامه‌های دولت مرتبط است، فرصت‌های کارآفرینی فراوانی را در صنایع کوچک ایجاد کرده و عاملی برای ایجاد توسعه متوازن در بخش تولید و صنعت کشور خواهد بود.

از سویی دیگر بی‌توجهی به عوامل حقوقی برخی از موانع پایداری کسب‌وکارهای کوچک و کارآفرین در سکونتگاه‌های غیررسمی را به خود اختصاص داده است. مسائل حقوقی - سیاسی بیشتر به بی‌ثباتی در سیاست‌های دولتی و تغییر سیاست‌ها توسط دولت، نبود حمایت دولتی، قوانین دست‌وپاگیر، قوانین نامناسب، وضعیت ناپایدار اقتصاد کشور و تحریم‌های بین‌المللی مربوط بوده و گاه بر اثر مواردی همچون وجود برخی مشکلات در کسب مجوزات اداری است. امروزه بسیاری از شرکت‌ها، بخش زیادی از منابع مالی و زمانی خود را صرف کسب مجوزات اداری و پشت سر گذاشتن مراحل متعدد و زمانبر اداری می‌کنند که بازنگری، اصلاح و یا حذف این مراحل از جانب دولت می‌تواند برای این گونه شرکت‌ها بسیار مثمر ثمر واقع شود. در این راستا یکی از مواردی که می‌تواند در این دسته حمایتی دولت قرار بگیرد وضع قوانین تسهیلگر و نبود قوانین بازدارنده باشد. دولت می‌تواند با وضع قوانینی، موفقیت کسب‌وکارهای کوچک و کارآفرین را تسریع و تسهیل بخشد و در کنار آن اصلاح و یا با حذف قوانین بازدارنده، مسیر موفقیت این چنین کسب‌وکارهایی را هموار سازد. تحقق این امر با به‌کارگیری افراد متخصص و باتجربه در حوزه کسب‌وکار و کارآفرینی در سازمان‌ها و ارگان‌های قانونگذار و تصمیم‌گیرنده امکان‌پذیر خواهد بود. این در حالی است که شواهد و مطالعات دقیق در ایران نشان می‌دهد که قوانین و مقررات دولتی نه تنها

زمینه‌های مناسب برای کارآفرینی و فعالیت‌های تولیدی را فراهم نمی‌کند بلکه این قوانین و مقررات مانع رشد کارآفرینی و در نتیجه شکست کسب و کارها در ایران شده است.

از دیگر عوامل کلیدی در پایداری کسب و کارها که می‌توان بیان کرد ویژگی‌های شخصیتی - فردی است. وجود روحیه خلاقیت و کارآفرینی و تعهد اعضا، داشتن ریسک‌پذیری بالا در فعالیت‌های کسب و کارها، استفاده از روش‌های ابتکاری و خلاق در فعالیت‌های تولیدی، سن، تجربه و غیره از ارکان اساسی توسعه و پایداری کسب و کارها است. به‌عنوان مثال افراد با سابقه عضویت بالا به دلیل داشتن رابطه با یکدیگر و اطلاعاتی که در اختیارشان قرار گرفته، کمک بیشتری به توسعه کسب و کارها خواهند کرد. نوآوری نیز از مهم‌ترین عنصرهایی است که با مفهوم و کارکرد شرکت‌های کوچک و کارآفرین پیوند دارد؛ زیرا نوآوری معطوف به تلاش برای تجاری‌سازی ایده‌های نو و ایجاد کسب و کارهایی برای این منظور است. نوآوری باعث ایجاد تغییرات در تمامی ابعاد کسب و کارها می‌شود و متأسفانه خیلی از کسب و کارها در بدو تأسیس دارای سوگیری‌های شناختی هستند و به نیازها و واقعیات بازار توجهی ندارند. توجه به بعد نوآوری باعث ایجاد انعطاف‌پذیری در تمامی بخش‌ها می‌شود و باعث می‌شود که چالش‌های پیش روی کسب و کارهای نوپا پشت سر گذاشته شود. ایجاد محصولات و خدمات جدید و ارائه راه‌حل‌های جایگزین در حل مسائل پیش‌بینی نشده نیز می‌تواند شرکت‌ها را در جهت پایداری یاری کند. همچنین ریسک‌پذیری مدیر، اشتغال‌زایی و پایداری بنگاه را افزایش می‌دهد. مدیران ریسک‌پذیر برخلاف مدیران ریسک‌گریز تمایلی به انتخاب طرح‌هایی با ریسک بالا ندارند و از قبول فناوری پیشرفته اجتناب می‌کنند. از این‌رو بهره‌وری و عملکرد بنگاه کاهش یافته و بقاء و پایداری بنگاه به خطر می‌افتد. حوزه‌هایی که در دسته مهارت‌های موردنیاز مدیریت برای تحقق موفقیت یک کسب و کار قرار می‌گیرد می‌تواند شامل دانش مدیریت منابع انسانی (پاداش، انگیزه، استخدام و نگهداری)، دانش حمایت از سرمایه‌های فکری و آگاهی از قوانین مالکیت فکری، شبکه‌سازی مطلوب کسب و کار و ارتباطات درونی و بیرونی مؤثر، دانش بازار و بازاریابی و دانش تحلیل مسائل اقتصادی، سیاسی و اجتماعی و درک تأثیر این مسائل بر عملکرد کسب و کار باشد که هر یک از این موارد خود به‌تنهایی می‌تواند به‌عنوان یکی از عامل‌های موفقیت هر کسب و کاری ایفای نقش کند که این موضوع بیانگر تأثیر بسیار زیاد مهارت‌ها و ویژگی‌های مدیریتی بر موفقیت کسب و کارها است. لازم به ذکر است دولت در رابطه با این عامل نیز می‌تواند با برگزاری دوره‌های آموزشی مستمر با استفاده از منابع علمی بروز نسبت به تقویت و توسعه سطح مهارت‌های فردی افراد عمل کند. چراکه آموزش با ایجاد دگرگونی در باور و بینش افراد، زمینه بروز خلاقیت و کارایی را

افزایش می‌دهد. نقش دانش به‌ویژه یادگیری و تلاش برای یافتن دانش جدید، عناصر مهم درک ایجاد کسب‌وکارهای کوچک و کارآفرینانه هستند. برای ایجاد کسب‌وکارهای جدید، به مهارت‌ها و دانش منحصربه‌فردی نیاز است و سرمایه انسانی مهم‌ترین نقش را ایفا می‌کند. توانایی یادگیری کارآفرینی یا تیم کارآفرینانه مرکز ثقل فرآیند رشد کسب‌وکارهای کوچک و کارآفرینانه است. برای تسهیل رشد این شرکت‌ها، کارآفرینان باید از تصمیم‌ها، تجربه‌ها، اشتباهات و شبکه‌هایی که در آن‌ها عضویت دارند، بیاموزند. بنگاه‌های کوچک و کارآفرین بیشتر بر مبنای نهاده نیروی کار استوار هستند تا سرمایه. از این رو کسب آموزش‌ها و مهارت‌های لازم می‌تواند بهره‌وری نیروی کار را که یکی از مهم‌ترین عوامل در افزایش بقاء و پایداری بنگاه است، افزایش دهد. البته لازم به ذکر است این افراد علاوه بر آموزش باید دارای صلاحیت‌ها و توانایی‌های ذاتی باشند و در کنار آن آموزش رسمی به آن‌ها داده شود. در هر منطقه نیز نیازمندی‌های کارآفرینی متفاوت است. به عبارتی آموزش‌های کارآفرینی باید بر اساس مشکلات بومی و نیازهای منطقه‌ای طراحی شود.

در این میان دسترسی به بازار و آگاهی مدیر از فرصت‌های بازار نیز منجر به افزایش پایداری بنگاه‌ها می‌شود. صنایع کوچک عموماً توسط افراد کارآفرین که فاقد مهارت‌های مدیریتی خاص مانند بازاریابی هستند، ایجاد می‌شود. از این رو افزایش آگاهی مدیر در زمینه بازاریابی در شرایطی که بنگاه با رقبای زیادی در بازار داخل و خارج روبه‌رو است به‌عنوان یک عامل اصلی در حفظ بقای بنگاه در میان سایر رقبا محسوب می‌شود. قابلیت‌های بازاریابی به‌عنوان مکانیزم‌های مهم مرتبط با بازار دیده می‌شود که شرکت‌ها توسط آن دانش برتر، بازار را به کار می‌گیرند تا سود اقتصادی ایجاد کنند. یک شرکت با قابلیت‌های بازاریابی قوی قادر است تا با استفاده از درک عمیق خود از نیازهای مشتری توسعه محصولات جدید را پرورش دهد و فعالیت‌های بازاریابی را سازماندهی کند که ارزش منحصربه‌فردی را به مشتریان ارائه می‌دهد. یک شرکت با توسعه قابلیت‌های بازاریابی خود می‌تواند مهارت‌ها و دانش فردی کارمندان را با منابع موجود ترکیب کند. شرکتی که منابع بیشتری را در تعامل با مشتریان صرف می‌کند می‌تواند قابلیت‌های درک بازار خود را توسعه دهد. به بیان بهتر قابلیت بازاریابی، شرکت‌ها را قادر می‌سازد تا بهتر نیازهای فعلی و آتی مشتریان را درک کنند، به این نیازها بهتر خدمت‌رسانی کرده، مشتریان جدیدی به دست آورند و در نهایت به‌طور مؤثر رقابت و رقبا را تحلیل کنند؛ اما آنچه مسلم است این است که تغییرات سریع تکنولوژی منجر به منسوخ شدن سریع فرایند تولید و محصولات می‌شود که همواره باید مورد توجه کسب‌وکارهای کوچک و کارآفرین باشد. تغییرات در تجارت و بهبودها و انتقالات در تقاضای عمومی،

مثالهایی از تغییرات تکنولوژی به شمار می‌روند. اگر کارآفرینان از به‌کارگیری روش‌های مدرن و شناخت وسیع و به‌موقع خواسته‌های مصرف‌کننده جدید ناتوان باشند، شکست می‌خورند. از سویی دیگر تولید محصولات باید متناسب با استانداردهای محیط‌زیست، استفاده کمتر از مواد تخریب‌کننده محیط‌زیست، استفاده بیشتر از انرژی‌های تجدیدپذیر و ... باشد تا از نظر زیست‌محیطی سبب موفقیت و پایداری کسب و کارها است. این در حالی است که گاه شکست‌ها متأثر از موانع زیرساختی - نهادی است و مباحثی مانند نبود زیرساخت‌های مناسب از قبیل تجهیزات ارتباطی، مشکلات شبکه‌ای و مخابراتی و زیرساخت‌های فنی از جمله مؤلفه‌های هستند که می‌تواند نقش بسزایی در عدم توسعه کسب و کارها و در نتیجه شکست‌های احتمالی کارآفرینان داشته باشد. به‌عنوان نمونه، ضعف در زیرساخت‌های عمرانی برای توسعه کسب و کارهای کوچک و کارآفرین با توجه به موقعیت مکانی و جغرافیایی این بنگاه‌ها، تأمین نهاده‌ها و بازار رسانی محصولات تولید شده را با مشکل جدی مواجه ساخته است.

در این میان تخصیص یارانه‌ای تولید و ارائه تسهیلات مناسب به کسب و کارهای کوچک و کارآفرین، برخورداری از نظام بیمه‌ای مشخص و جامع مختص این کسب و کارها، عدم فرایند اداری سخت و طولانی برای اخذ اعتبارات جهت توسعه و ... می‌تواند در پایداری بنگاه‌های کوچک و کارآفرین تأثیر بسزایی داشته باشد. درنهایت نیز عوامل اجتماعی - روان‌شناختی از ابعاد انکارناپذیر در پایداری و موفقیت کسب و کارهای کوچک و کارآفرین هستند. فردی که به خلق ایده‌های نو می‌پردازد دارای زمینه‌های اجتماعی همچون بسترسازی و شبکه‌سازی، ارائه خدمات رایگان در جهت ایجاد ارزش افزوده، ایجاد اشتراک اطلاعات و تجربیات کاری، توجه به نیازها و خواسته‌های جامعه محلی، گرایش به کار گروهی و تیمی و ... است. به‌عنوان مثال کار تیمی از عوامل مهمی است که می‌تواند باعث بهبود عملکرد کسب و کارها بشود. هنگامی که هم محیط و هم کسب و کار دارای ساختار پیچیده باشند، روش‌های اداره استبدادی و متمرکز آن‌قدر آسیب‌پذیر و بی‌تأثیر می‌شوند که نمی‌توانند بقای بلندمدت کسب و کار را تضمین کنند؛ لذا مشارکت دادن کارکنان در تصمیم‌گیری‌ها به‌نوبه خود می‌تواند توانمندی کارکنان را افزایش بدهد و درنهایت منجر به پایداری کسب و کارها شود.

بر اساس نتایج مطالعه می‌توان راهکارهای مدیریتی زیر را در برخی از مهم‌ترین ابعاد به شرح زیر پیشنهاد داد:

- با توجه به اهمیت ویژه بازار در حیطه کسب و کارهای خرد لازم است دولت حمایت‌های خود را در زمینه تأمین بسترهای مناسب (عوامل اقتصادی، حقوقی، زیرساختی، فنی و ...)، با به کارگیری امکانات و تجهیزات سایر دستگاه‌های اجرایی افزایش دهد.
- اعطای تسهیلات و اعتبارات بانکی ویژه به کسب و کارهای کوچک و کارآفرین توسط دولت، امکان بهره‌گیری کارآفرینان و مالکان کسب و کارهای کوچک و کارآفرین را از منابع مالی متنوع برای تأمین مالی بنگاه فراهم می‌نماید. هر چه گستردگی منابع و حق انتخاب کارآفرینان افزایش یابد، آنان می‌توانند راهکارهای اجرایی بیشتری را برای رفع نیازهای مالی و رویارویی با بحران‌های مالی در اختیار داشته باشند. این امر ضمن کاهش ریسک‌های مرتبط، امکان گزینش منبعی با کمترین هزینه را مهیا می‌کند. از سوی دیگر، اگرچه منابع مالی ناشی از سرمایه مستلزم پرداخت بهره نیست، اما می‌تواند با رقیق کردن مالکیت کارآفرین، توان کنترل وی را در فرایند تصمیم‌گیری‌ها کاهش دهد.
- افزایش دوره‌های آموزشی کارکنان تأثیر مثبتی بر پایداری بنگاه دارد. آموزش باعث توانمندسازی نیروی انسانی شاغل در بنگاه شده و موفقیت‌های آتی را تضمین می‌کند. پیشنهاد می‌شود آموزشی اثرگذار با ارتقاء سطح مهارت‌های کاری و فردی به منظور کارآمدی نیروی انسانی انجام شود و دوره‌های آموزشی کوتاه‌مدت و بلندمدت که قابلیت فکری و تخصصی کارکنان را افزایش دهد، به‌دفعات بیشتر برگزار شود.
- با توجه به تأثیر شرایط محیطی بر کسب و کارهای کوچک و کارآفرین، پیشنهاد می‌شود لیستی از کسب و کارهای هر منطقه تهیه شود، به نحوی که شرایط محیطی محدودکننده کسب و کارهای خرد نباشد، بلکه نقطه قوت در نظر گرفته شود.
- به دلیل تأثیر مثبت سطح دسترسی به بازار بر پایداری بنگاه، پیشنهاد می‌شود بر مبنای اصول بازاریابی (به دلیل ضعف این قسمت در توسعه بنگاه‌های کارآفرین کوچک)، راه‌های دسترسی به بازار به مدیران این بنگاه‌ها معرفی شود. از این رو لازم است مدیر بنگاه بازارهای مختلف را شناسایی کند و با بهره‌گیری از تجربیات و تخصص خود و بازاریابان خبره راه‌های دسترسی بهتر و بیشتر را فراهم کند.
- بازنگرگی و اصلاح قوانین وضع شده از جانب مراجع ذی‌ربط و حذف فرآیندهای بروکراتیک و کمینه‌سازی مراحل اداری فعالیت‌های مربوط به کسب و کارهای کوچک و کارآفرین اعم از کسب مجوزات، تأمین مالی و ...

References

Christina, B.; Neelufer, A., & Al Amri, S. (2014). Challenges and barriers encountered by the SMEs owners in Muscat. *Journal of Small Business and Entrepreneurship Research*, 2(3), 1-13.

Ghorukhloo, M.; Abdi Yangi Kand, N., & Zanganeh Shahraki, S. (2009). Analysis of the level of urban stability in informal settlements (Case: Sanandaj city). *Human Geography Research*, 69, 1-16. (In Persian)

Kollmann, T.; Stockmann, C. M., & Kensbock, J. (2017). Fear of failure as a mediator of the relationship between obstacles and nascent entrepreneurial activity—an experimental approach. *Journal of Business Venturing*, 32(3), 280-301.

Long, T. (2020). *Sustainable business strategy, centre for sustainable entrepreneurship*, University of Groningen/Campus Fryslan, Leeuwarden, DOI: 10.1007/978-3-319-71058-7_49.

Hamplova, E., & Provazníková, K. (2014). Assessment of the business environment competitiveness in the Czech Republic and EU. *Social and Behavioral Sciences*, 109, 1225 – 1229.

Karimian Bostani, M.; Mir, M., & Shahraki, M. (2020). Analysis of effective factors in the stabilization of small businesses in informal settlements (Case study: Shirabad neighborhood of Zahedan). *Journal of Educational Psychological Studies*, 6 (4), 1-12. (In Persian)

Montoya, J.; Cartes, I., & Zumelzu, A. (2020). Indicators for evaluating sustainability in Bogota's informal settlements: definition and validation. *Sustainable Cities and Society*, 53, 1-13.

Nasresfahani, R.; Saffari, B., & Ghafourian, S. (2016). Investigation of economic causes of marginalization using the effect of treatment (Case study of Isfahan). *Urban Economics Quarterly*, 1 (1), 1-16. (In Persian)

Nazarian, A.; Sadin, H.; Endurance, M., & Valiani, M. (2016). A study of economic, social and demographic factors of marginalization and informal housing of immigrants in shahriar in 2009. *Journal of Spatial Analysis of Environmental Risks*, 3 (3), 115-135. (In Persian)

Park, H.; Fan, P.; John, R.; Ouyangd, Z., & Chen, J. (2019). Spatiotemporal changes of informal settlements: gerdistricts in Ulaanbaatar, Mongolia. *Landscape and Urban Planning*, 191, 1-12.

Svobodova, L., & Hedvicakova, M. (2015). Doing business in the Countries of Visegrad Group. *Procedia economics and finance*, 34, 453-460.

Sajasi gheidari, H.; Shayan, H., & Hoseini Kahnuj, S.R. (2018). Identifying Factors Affecting on Entrepreneurs Local Business with with basic theory method and futures studies approach (case study: Greenhouse owners in rural areas of Jiroft city). *Quarterly Spatial Planning*, 22(1), 154-186. (In Persian)

Sinharoy, S.S.; Pittluck, R., & Clasen, T. (2019). Review of drivers and barriers of water and sanitation policies for urban informal settlements in low-income and middle-income countries. *Utilities Policy*, 60, 1-8.

Skibinski, A., & Sipa, M. (2015). Sources of innovation of small businesses: Polish perspective. *Procedia Economics and Finance*, 27, 429–437.

Tsvetkova, D.; Bengtsson, E., & Durst, S. (2020). Maintaining sustainable practices in smes: insights from Sweden. *Sustainability*, 12(24), <https://doi.org/10.3390/su122410242>.

Wang, Y.; Bertrand, C.; Beshir, M.; Kahanji, C.; Walls, R., & Rush, D. (2020). Developing an experimental database of burning characteristics of combustible informal dwelling materials based on South African informal settlement investigation. *Fire Safety Journal*, 111, 1-14.