

تأثیرپذیری توسعه منطقه‌ای در ابعاد اقتصادی و نهادی - مدیریتی از سرمایه‌های ارسالی مهاجران در جنوب استان فارس*

محبوبه نامدار^۱

دانشجوی دکترا، گروه جغرافیا، دانشکده ادبیات
و علوم انسانی، دانشگاه فردوسی مشهد

علی‌اکبر عنابستانی^۲

استاد گروه جغرافیا، دانشکده ادبیات و علوم
انسانی، دانشگاه فردوسی مشهد، مشهد، ایران.

محمد رحیم رهنما^۳

استاد گروه جغرافیا، دانشکده ادبیات و علوم
انسانی، دانشگاه فردوسی مشهد، مشهد، ایران.

سعیدرضا اکبریان رونیزی^۴

دانشیار گروه جغرافیا، دانشکده اقتصاد، مدیریت
و علوم اجتماعی، دانشگاه شیراز، شیراز،

تاریخ دریافت: ۱۳۹۷/۳/۵ تاریخ پذیرش: ۱۳۹۸/۷/۱۳

چکیده

مهاجرت با به راه انداختن جریان سرمایه (ارسال وجه و سرمایه گذاری)، دانش، توسعه و نوسازی را

*- نوع مقاله: پژوهشی

1- namdar@stu.um.ac.ir

2- نویسنده مسئول anabestani@um.ac.ir

3- rahnama@um.ac.ir

4- akbarian@shirazu.ac.ir

DOI: erd.v26i18.73044/10.22067

موجب می‌شود و ابعاد گوناگون جامعه را دچار تغییر و تحول می‌نماید. تحقیق حاضر با هدف بررسی اثرات و پیامدهای سرمایه‌های ارسالی مهاجران بین‌المللی نیروی کار بر توسعه پایدار اقتصادی و مدیریتی منطقه جنوب استان فارس انجام شده است. این پژوهش از نظر هدف کاربردی - توسعه‌ای و از نظر ماهیت و روش، توصیفی و تحلیلی است. جمع‌آوری اطلاعات به صورت اسنادی و میدانی صورت گرفته است. بر این اساس، پرسشنامه‌هایی در قالب ۴ شاخص بر اساس طیف لیکرت تنظیم و به صورت تصادفی بین سرپرستان توزیع گردید. جامعه آماری پژوهش شامل ۱۸۱۴۱ خانوار که در قالب ۲۰ روستا و شهر منطقه پراکنده شده است، که از این تعداد خانوار بر اساس فرمول کوکران حجم نمونه برابر با ۳۱۴ خانوار انتخاب شده‌اند. تجزیه و تحلیل پرسشنامه با استفاده از روش آمار توصیفی و تحلیلی از جمله آزمون‌های تی، پی‌رسون، رگرسیون چند متغیره و تحلیل خاکستری انجام گردیده است. نتایج تحقیق نشان می‌دهد که سرمایه‌های ارسالی مهاجران با شاخص اقتصادی و مدیریتی توسعه پایدار با ضریب ۰/۸۱۸ دارای رابطه‌ای مثبت با شدتی قوی است و سرمایه‌های ارسالی موجب ارتقای شاخص‌های توسعه پایدار اقتصادی و مدیریتی در منطقه مورد مطالعه گردیده است. در این راستا شاخص فرصت‌های شغلی و درآمدی با ضریب تأثیر ۰/۳۹۳ بیش‌ترین میزان اثر را بر ارتقای شاخص‌های اقتصادی و مدیریتی توسعه پایدار داشته و همچنین، طبق نتایج تحلیل فضایی (تحلیل خاکستری)، روستا- شهرهای کرمونسج، اوز، کورده و زروان به ترتیب بیش‌ترین تأثیرپذیری را از سرمایه‌های ارسالی به دنبال داشته‌اند.

کلیدواژه‌ها: سرمایه‌های ارسالی، مهاجران بین‌المللی، شاخص اقتصادی، شاخص مدیریتی - نهادی، جنوب استان فارس.

مقدمه

مهاجرت حرکت نسبتاً دائمی جمعی است به نام مهاجر، از یک مکان به مکان دیگر که مقدم بر آن، مهاجران بر اساس سلسله مراتبی از ارزش‌ها یا هدف‌ها، تصمیم می‌گیرند و نتیجه این حرکت، تغییراتی در نظام کنش متقابل مهاجران است. در طول تاریخ، شکل مهاجرت بر حسب زمان و تحولات محیطی و اجتماعی تغییر یافته است. از اوایل قرن نوزدهم، مهاجرت، آن هم از نوع روستا به شهر به عنوان یک پدیده اجتماعی مهم بیان شده (Brumandzadeh, 2014: 73). مهاجرت‌های برون‌مرزی و بین‌المللی بازتابی از این تحولات و اندیشه‌های جهانی بشمار می‌رود، که به خصوص از اوایل قرن بیستم که سیستم صدور گذرنامه و روادید جهت تنظیم جریان‌های برون‌مرزی در کشورها ابداع شد عمومیت و رواج یافت (Martin, et al; 2007: 1). هر چند اتخاذ قوانین سخت‌گیرانه کشورها در باب صدور مجوز در خروج و ورود مردم، موجب گشته است

که به نسبت رشد جمعیت جهان، رشد مهاجرت، روند ثابتی را پیماید، اما از میزان اهمیت آن در بین دیگر پدیده‌های اجتماعی کاسته نشده و بلکه آن را به یکی از مهم‌ترین و اثرگذارترین رخداد‌های اجتماعی در سطح جهان مبدل نموده است (Vosughi&Hojjati, 2012: 43). به تعریف صندوق بین‌المللی پول، مهاجر، فردی است که به یک اقتصاد جدید آمده است و برای مدت یک سال یا بیشتر در آنجا می‌ماند و یا انتظار می‌رود که بماند (World Bank, 2014). تعریف دیگری که از مهاجرت وجود دارد و مهاجرت بین‌المللی را از مهاجرت داخلی جدا می‌کند، عبارت است از تغییر محل اقامت، ضمن عبور از مرزهای سیاسی برای مدتی بیش از یک سال (Vahidi, 1985: 11). طبق آمارهای موجود بانک جهانی و سازمان ملل از نیمه قرن بیستم تاکنون، مهاجران رسمی بین‌الملل ۳ درصد جمعیت جهان را شامل می‌شوند. در حال حاضر نیز طبق آمار بانک جهانی در سال ۲۰۱۵، ۲۵۱ میلیون مهاجر بین‌الملل در جهان، و در کشورهایی غیر از زادگاه خود به سر می‌برند (Factbook, 2016). در واقع، آنچه در جریان مهاجرت‌های فرامرزی حائز اهمیت است، سرمایه‌ها و وجوه مالی است که مهاجران به سرزمین‌های اصلی خود ارسال می‌دارند، و عامل مهمی در توسعه آن کشورها محسوب می‌شود. نکته مهم در این زمینه، استمرار جریان پول از طریق مهاجران و تزریق آن به اقتصاد کشورهای مهاجرفرست است، که علی‌الاصول با توجه به بهبود فزاینده وضع اقتصادی کشورهای توسعه یافته از یک طرف و نازل بودن هزینه‌های زندگی مهاجران در آن کشورها از طرف دیگر، امکان پس‌انداز و در نتیجه ارسال وجه را به صورت مستمر انجام پذیر می‌کند. این امر به ویژه از آن نظر اهمیت بیشتری می‌یابد که وجوه ارسالی به صورت ارز خارجی بوده و به هر صورتی که از طرف خانوار مهاجر بهره‌برداری می‌شود به افزایش ذخایر ارزی کشورهای مهاجرفرست منجر می‌شود که ارزشی به مراتب بالاتر از افزایش سرمایه محلی دارد (همان منبع: ۳۵). همچنین، مطالعات اخیر در حوزه اقتصاد بین‌الملل، مهاجرت را مکمل تجارت و سرمایه‌گذاری مستقیم خارجی می‌داند. استدلال می‌شود که افزایش احتمال مهاجرت نیروی کار موجب افزایش سرمایه انسانی و به موازات آن افزایش جذب سرمایه‌گذاری مستقیم خارجی می‌شود (Borjas, 1995: 17). در واقع مهاجرت می‌تواند موجب تشکیل شبکه‌های اجتماعی و سیاسی شود و به رفع کاستی‌های مهارتی موجود کمک نماید و منابع سرمایه‌ای، سرمایه‌گذاری و انتقال دانش را فراهم آورد (IFAD, 2017: 377). مهم‌ترین اثراتی که مهاجران پس از بازگشت خود می‌توانند در جوامع مبدأ داشته باشند شامل اثرات مثبت

بر تشکیل سرمایه انسانی در کشور مبدأ و ایجاد شبکه‌های تجاری و سهولت سرمایه‌گذاری می‌باشد. در واقع؛ مهاجران بازگشته با انتقال دانش و مهارتی که در خارج از کشور کسب کرده‌اند، باعث افزایش بهره‌وری سایر عوامل تولید و افزایش سرمایه انسانی در کشور مبدأ خواهند شد. همچنین مهاجران بازگشته سرمایه‌های مالی و فیزیکی خود را نیز به کشور مبدأ منتقل کرده و از این راه، نیز شرایط را برای رشد اقتصادی بهتر کشور خود فراهم می‌کنند (Rostami, 2014:54). مهاجران اطلاعات بیشتری در مورد ترجیحات مصرف‌کنندگان، قدرت تولید کنندگان و کیفیت نظم‌بخشی حکومت‌ها و شرکت‌های قومی در دو کشور مبدأ و مقصد دارند؛ بنابراین هزینه‌های مبادلات در مبادله کالاها و خدمات میان کشورها را کاهش داده و فرصت تجارت ایجاد می‌کند (Rostami, 2014:54).

در کشور ایران نیز، از دهه‌های ۱۳۵۰ به بعد، مهاجرت‌های بین‌المللی با صدور ویزا و روادید رشد بیشتری گرفت این نوع از مهاجرت‌ها در ابتدا بیشتر به شکل مهاجرت‌های سرمایه‌داران و یا افرادی بود که جهت ادامه تحصیلات و کسب تخصص راهی کشورهای پیشرفته دنیا شدند، اما تحولات قبل و بعد از انقلاب از جمله برهم ریختن نظام معیشتی روستاییان در پی اصلاحات اراضی دهه ۴۰، نوعی دیگر از مهاجرت‌های بین‌المللی را در بخش‌هایی از کشور رقم زد، که بیشتر این مهاجران، نیروی کار غیرمتخصصی بودند که در پی بیکاری و ضعف ساختار اشتغال در داخل کشور روانه کشورهای همسایه جهت کسب اشتغال و درآمد جدید شده‌اند؛ و به این ترتیب موجی از مهاجرت‌های برون‌مرزی در بخش‌هایی از کشور به خصوص استان‌های جنوبی از جمله بخش‌هایی از جنوب استان‌های فارس، هرمزگان، بوشهر و سیستان شکل گرفت. مقصد اصلی این مهاجران کشورهای نفت‌خیز و ثروتمند حاشیه جنوبی خلیج فارس از جمله امارات متحده عربی، قطر، کویت و عمان است (Vosughi & Hojjati, 2012:24-25). این مهاجران، عمدتاً همان کشاورزان بی‌سواد و بدون تخصصی بوده‌اند که در پی تحولات قبل و بعد از انقلاب، شغل خود را از دست داده و بیکار شده بودند، بنابراین در کشورهای مقصد مهاجرتی نیز به ناچار به مشاغل رو می‌آوردند، که نیازی به تیخّر و تخصص بالا یا خاصی نداشته باشد (از جمله شاگردی، کار در مغازه‌ها و خرده‌فروشی‌ها، رانندگی، کارگری و غیره). هرچند که بخشی از این کارگران در دهه‌های بعد به دلیل ارتقای شغل و کسب درآمدهای هنگفت، به عنوان تجار و سرمایه‌داران منطقه شناخته شده‌اند و به مهاجرت دیگر اعضای خانواده خود نیز مبادرت نموده‌اند. در واقع، حجم

نسبتاً بالای سرمایه‌ها و وجوه نقدی وارد شده به این نواحی دارای پیامد و بازخوردهای زیادی بر این مناطق از کشور می‌باشد و دارای ابعاد و اثرات مثبت و منفی است که در تمام زمینه‌های اجتماعی، اقتصادی، کالبدی و نهادی جامعه نمود خواهد داشت، بنابراین، مسئله اصلی در این پژوهش بررسی اثرات و پیامدهای اقتصادی و مدیریتی - نهادی حاصل از ورود سرمایه‌های ارسالی مهاجران بین‌المللی نیروی کار در این دسته از سکونتگاه‌های منطقه مورد مطالعه است. در این راستا، پژوهش حاضر با هدف بررسی و تحلیل میزان تأثیرگذاری و اثربخشی این وجوه و سرمایه‌های ارسالی مهاجران بر فرایند توسعه پایدار اقتصادی و مدیریتی - نهادی منطقه (شهر و روستا) و در نهایت تحلیل فضایی اثرات سرمایه‌های ارسالی در حوزه‌های شهری و روستایی منطقه مورد مطالعه صورت گرفته است. مهاجرت بین‌المللی نیروی کار (شهر-روستا) و سرمایه‌های بازگشتی این مهاجران از موضوعات نوظهور در ادبیات مهاجرت است که کمتر به آن پرداخته شده است. این سرمایه‌ها که به اشکال و طرق مختلف وارد مکان‌های مبدأ مهاجرت می‌گردد، دارای تبعات و پیامدهای بسیاری در عرصه‌های گوناگون جامعه به خصوص در حوزه‌های اقتصادی و نهادی - مدیریتی این مکان‌ها می‌باشد. یکی از نقاط قوت پژوهش حاضر، پرداختن به این موضوع می‌باشد که سرمایه‌های ارسالی مهاجران بین‌المللی نیروی کار چه پیامدها و اثراتی بر توسعه پایدار اقتصادی - مدیریتی مناطق مبدأ مهاجرت خود داشته است. برخی از مطالعات که در راستای موضوع مورد مطالعه صورت گرفته است در جدول ۱ ارائه شده است.

جدول (۱). مطالعات مرتبط با موضوع تحقیق

مؤلف و سال تألیف	نتایج
Adams (1999)	این مطالعه به بررسی درآمد خانواده‌های روستایی مصری قبل و بعد از مهاجرت بین‌المللی‌شان می‌پردازد. نتایج نشان می‌دهد که شمار خانواده‌های مهاجر فقیر ۹,۸ درصد کاهش و حواله‌ها و وجوه مالی ارسالی ۱۴,۷ درصد درآمد خانوارهای فقیر را شامل می‌شود؛ و این مهاجرت‌ها اثرات مثبتی بر درآمد این خانوارها به دنبال داشته است.
Stark (2007)	نتایج این پژوهش نشان داد که مهاجرت فصلی نقش مهمی در اقتصاد خانوارهای مهاجر دارد. در نتیجه این مهاجرت‌ها و سرمایه‌های برگشتی آنان، موجب بالا رفتن دارایی‌های معیشتی خانوار، کاهش فقر و کاهش آسیب‌پذیری خانوارهای آنان داشته است؛ و خانوارهای نسبتاً محروم احتمال بیشتری برای مهاجرت‌های بین‌المللی دارند تا خانواده‌های توانمندتر.

<p>نتایج تحقیق بیان می‌کند که وجوه ارسالی مهاجران حدود ۵۳ تا ۵۹ درصد از کل درآمد خانوارهای مهاجرین را تشکیل می‌دهد و سرمایه‌های بازگشتی مهاجران به مبدأ، اثرات مثبتی بر معیشت و اقتصاد خانوارهای مهاجرین داشته و موجب کاهش فقر و شکاف طبقاتی خانوارها گردیده است.</p>	Shoaib (2010)
<p>این تحقیق اثرات اجتماعی و اقتصادی مهاجرت در کشورهای آلبانی و بلغارستان را مورد بررسی قرار داده؛ و به این نتیجه دست یافته که مهاجران به خصوص مهاجران دارای مدرک دانشگاهی به ایالات متحده و غرب اروپا دارای موقعیت اقتصادی مطلوبی شده و در سال‌های اخیر سرمایه‌گذاری زیادی در شرکت‌های بلغاری داشته و موجب رونق اقتصادی خوبی برای منطقه بوده‌اند.</p>	Markova(2010)
<p>این تحقیق به مطالعه و بررسی اثرات وجوه ارسالی نیروی کار، بر توسعه اقتصادی ۳۲ کشور آفریقای جنوبی پرداخته است. نتایج تحقیق نشان می‌دهد که سرمایه‌های بازگشتی نیروی کار به کشورهای مبدأ مهاجرت، اثرات مثبت و سازنده‌ای بر توسعه این کشورها داشته است.</p>	Taiwo (2014)
<p>نتایج مطالعه نشان می‌دهد که نقش مهاجران بین‌المللی در فرایند تغییر و پیشرفت کشورهای درحال توسعه بسیار مهم است، زیرا مهاجران علاوه بر جریان ارسال وجوه مالی، موجب تغییرات فرهنگی و اجتماعی (آداب و سنن، دانش و مهارت‌ها) بسیاری بر مناطق مبدأ و مقصد مهاجرت گردیده‌اند.</p>	Woods (2016)
<p>این تحقیق به مطالعه جریان ارسال سرمایه‌های مالی مهاجران در ۱۸ کشور از کشورهای آمریکای لاتین طی سال‌های ۲۰۰۰ تا ۲۰۱۳ پرداخته و اثرات و پیامدهای وجوه ارسالی را بر توسعه و پیشرفت کشورهای دریافت کننده و مبدأ مهاجرت مثبت و مهم ارزیابی نموده است. همچنین نتایج تحقیق بیان می‌کند که گذشته از برخی اثرات منفی این پدیده، جریان ارسال سرمایه مهاجران موجب کاهش فقر و نابرابری در این کشورها گردیده است.</p>	Diego (2018)
<p>در دهستان مورد مطالعه به‌طور میانگین حدود ۵۹ درصد از خانوارهای روستایی از وجوه ارسالی مهاجران بهره می‌برند و ۴۱ درصد از درآمد خانوارهای مهاجرین را تشکیل می‌دهد. این نوع از مهاجرت‌ها و سرمایه‌های ارسالی آنان اثرات مثبتی بر توسعه و عمران منطقه مورد مطالعه داشته است.</p>	Rezvani,et al; (2008)
<p>نتایج تحقیق نشان می‌دهد که بیشتر مهاجرین در سنین فعالیت و همراه خانواده خود به سبزواری مهاجرت نموده‌اند. در زمینه دارایی‌های مهاجرین نیز افزایش قابل ملاحظه‌ای در بین خانواده‌های مهاجر مشاهده و سطح درآمدی نیز پس از مهاجرت افزایش یافته است، به نحوی که درآمد کمتر از ۱۰۰ هزار تومان در ماه (۱۳۸۵) که قبل از مهاجرت ۶۹,۲ درصد مهاجرین را شامل می‌گردید، بعد از مهاجرت تنها ۳۲,۸ درصد آنان را شامل می‌شود.</p>	Onabestani & Onabestani, (2011)
<p>نتایج نشان می‌دهد که جریان ارسال وجه از کشورهای توسعه یافته و ثروتمند به کشورهای کمتر توسعه یافته دارای اثرات مثبت بسیاری است. شاید مهم‌ترین نتیجه این فرآیند، توانمند گشتن خانواده‌های مهاجرین در برابر محرومیت‌ها و شرایط بد اقتصادی زادگاه است.</p>	Vosughi&Hojjati (2012)

<p>نتایج بیان می‌کند که سرمایه‌های ارسالی مهاجران به عنوان یکی از ابزارهای توسعه در جوامع مبدأ مهاجرت مطرح است. مهاجران با انگیزه‌های مختلفی اقدام به ارسال سرمایه‌های خود نموده و این سرمایه‌های ارسالی اثرات مثبت در ابعاد گوناگون به خصوص در بعد اقتصادی مناطق مبدأ مهاجرت به دنبال داشته و انواع سرمایه‌گذاری‌های گوناگون را در این مناطق به دنبال داشته است (به خصوص در امور عام‌المنفعه)</p>	<p>Rastega, et al; (2015)</p>
<p>یافته‌های پژوهش نشان می‌دهد که، مهم‌ترین پیامدهای بازگشت مهاجران به محل زندگی خود، شامل نوسازی مسکن روستایی، احیای اراضی کشاورزی، استفاده از شیوه‌های جدید مکانیزاسیون کشاورزی، توسعه دامپروری و احداث کارگاه‌های تولیدی و ... بوده و در واقع بازگشت مهاجران و سرمایه‌های آنان موجب نوعی بازساخت فضایی در محیط زندگی آنان گردیده است.</p>	<p>Afrakhte, et al; (2016)</p>
<p>این پژوهش با استفاده از روش‌های کیفی (نظریه بنیانی)، درصد تبیین انگیزه مهاجران از ارسال سرمایه‌های جمعی به سکونتگاه‌های مبدأ مهاجرت می‌باشد. نتایج تحقیق به استخراج هفت مقوله اساسی، احساس تعلق مکانی، نگرش دینی- مذهبی، تمایلات نوع‌دوستانه، رویکردهای فرهنگی، رویکردهای اقتصادی، منافع فردی و تشخیص اجتماعی به عنوان مهم‌ترین انگیزه‌های مهاجران از ارسال سرمایه‌هایشان پرداخته است</p>	<p>Rastegar, et al; (2015)</p>
<p>نتایج تحقیق نشان می‌دهد مهاجرپذیری موجب رویه شدن سفرهای روزانه برای اشتغال، متنوع شدن الگوی درآمدی روستا، سرمایه‌ای شدن زمین و مسکن روستا، تحول در بنیان‌های تولیدی روستا و رخنه بی‌انگیزگی در اشتغال به فعالیت‌های کشاورزی شده است.</p>	<p>Azizi, (2017)</p>

ادبیات نظری تحقیق:

مهاجرت به منزله یک کنش اجتماعی (چنان چه ناشی از اجبار سیاسی مثل مهاجرت آوارگان جنگی یا اجبار طبیعی ناشی از رویدادهایی چون سیل و زلزله نباشد) به خودی خود نه فقط مسئله اجتماعی به شمار نمی‌آید، بلکه نمودی از انتخاب یا اراده آزاد انسان‌هاست (Stalker, 1994). 21 بنابراین، مهاجرت به تنهایی حرکتی مسئله آمیز و تهدید کننده نیست، بلکه حتی از دیدگاه اقتصاد لیبرالیستی و کارکردگرایی، جابه‌جایی نیروی انسانی، سازوکاری تعادل‌بخش به حساب می‌آید. (Ershad & Mina, 2010:65). دیدگاه‌های اقتصادی، پدیده مهاجرت را مکانیزمی برای باز توزیع نیروی کار می‌داند. این نگرش مهاجران را نیز تابع قانون عرضه و تقاضا می‌داند و آن را نه تنها باعث رشد اقتصادی دو منطقه مهاجرپذیر و مهاجر فرست می‌داند بلکه آن را وسیله‌ای برای بهبود وضع کار و اشتغال به شمار می‌آورد. (Kooshesh, 2004:338). دورکیم افزایش جمعیت را مهم‌ترین دلیل مهاجرت می‌داند و معتقد است که از قرن هفدهم به بعد پدیده مهاجرت به‌طور

رسمی آغاز می‌شود، مندراس با بحث بر روی دلایل مهاجرت‌های روستا - شهری معتقد است که جامعه روستایی در مقایسه خود با جوامع شهری به‌نوعی جاماندگی و پسماندگی پی می‌برد و این امر محرکی در رساندن خود به قافله تمدن می‌شود و مهاجرت واکنشی در جهت تعادل این فرهنگ و ممانعت از پساقتادگی است. (Qasemi, 1993:43) در نوشته‌های مربوط به اواخر دهه پنجاه و اوایل دهه ۶۰ قرن ۲۰ میلادی، دلیل اساسی مهاجرت‌های روستا- شهری ساختار اقتصادی عنوان شده است (Taherkhani, 2002:45). در این دیدگاه (اقتصادی)، مهاجرت ناشی از تفاوت‌های شغلی - درآمدی و سطوح امنیتی بین مناطق شهری و روستایی و یا حاصل تعامل بین مناطق پیشرفته و مناطق عقب افتاده است (Portes, 1987: 47-48). تودارو معتقد است که مهاجرت به‌طور عمده پدیده‌ای اقتصادی است و با وجود بیکاری، تصمیم به مهاجرت امری منطقی است (Aslani, 2006:38). در دهه‌های ۸۰ و ۹۰ قرن بیستم، مباحث اقتصادی جدیدی در باب مهاجرت، به خصوص مهاجرت نیروی کار شکل گرفت. ایده اصلی این نظریه‌پردازان در واقع، واکنشی به دیدگاه‌های توسعه‌گرا و نئوکلاسیک (مثبت اندیشان) و تئوری ساختاری تاریخی (منفی اندیشان) بود؛ و بر این امکان تأکید می‌شود که مهاجرت یک فرد می‌تواند به دلیل حمایت فردی غیر مهاجر یا گروهی غیر مهاجر (مثل خانواده یا خاندان) انجام گرفته باشد (Bonsu, 2008). این رهیافت‌های اقتصادی جدید را تئوری نیروی کار یا NELM می‌نامند. این تئوری بر آن است، که به مهاجرت به‌مثابه یک راهبرد، جهت متنوع کردن سبد مالی خانواده، نگاه می‌کند؛ به عبارت دیگر، افراد در این تلاش خانوادگی برای دگرگونی اقتصاد و بالا بردن درآمد خانوار، به بازار کار دیگر مهاجرت می‌کنند. در بازار دیگر، مهاجران با فرستادن پول برای خانواده‌شان به خانواده و جامعه کمک می‌کنند. اثر مستقیم این عمل، افزایش درآمد خانواده است و اثر غیر مستقیم آن اثرات فزاینده‌ای است که با خرید کالاهای بیشتر و احتمالاً بسته شدن قراردادهای جدید با کارگران به وجود می‌آید. (Ebrahimi, 2002:32). مهاجرت به عنوان یک مسئولیت خانوادگی به حساب می‌آید، بدین صورت که وجوه ارسالی مهاجر به عنوان بیمه کمکی خانواده‌اش در مبدأ است. (Zanjani, 2001:54). طبق این نظریه، مهاجرت بین‌المللی همانند مهاجرت داخلی به وسیله اختلاف جغرافیایی عرضه و تقاضای کالا به وجود می‌آید. (Moghadas, 2009:173). علاوه بر بحث امرار معاش امن و پایدار برای خانواده، پژوهشگران NELM معتقدند مهاجرت نقش حیاتی را در تأمین یک منبع بالقوه سرمایه‌گذاری دارد. این موضوع با توجه به شرایط کشورهای جهان

سوم که با کمبود اعتبار برای سرمایه‌گذاری و نیز بازارهایی با ریسک بالا مواجه‌اند، پشتوانه محکمی محسوب می‌شود، هم به عنوان سرمایه و هم نقش بیمه جهت پایین آوردن ریسک سرمایه‌گذاری. (Taylor, 1999: 511). بدین ترتیب در نظریه اقتصاد جدید مهاجرت توجه و تأکید بیشتری بر اثرگذاری مهاجرت‌های بین‌المللی بر توسعه اقتصادی شده است که نکات عمده آن را می‌توان به شرح ذیل بیان کرد:

۱- مهاجرت‌ها حتی در شرایطی که تفاوتی بین دستمزدها در مبدأ و مقصد هم وجود نداشته باشد انجام می‌گیرند.

۲- وجود و ادامه مهاجرت‌های بین‌المللی از منطقه‌ای به منطقه دیگر، خود برانگیزنده مهاجرت‌های جدید بوده و به عنوان وسیله‌ای برای افزایش درآمدها و کاهش مخاطرات اقتصادی در سرزمین‌های مهاجرفرست تلقی می‌شود.

۳- مادامی که بازار مطمئن و مناسبی برای اشتغال در کشورهای در حال توسعه وجود نداشته باشد، مهاجرت از آن کشورها به خارج ادامه می‌یابد.

۴- کشورهای مهاجرفرست نه تنها از طریق سیاست‌های بازار کار، بلکه به کمک بیمه‌های اقتصادی و امنیت بازار سرمایه نیز می‌توانند بر مهاجرت اثر بگذارند (Massy et al., 1987).

در سال‌های اخیر مهاجرت‌های بین‌المللی و داخلی، به‌طور فزاینده، یک نیروی مثبت و مؤثر برای توسعه شناخته می‌شوند چراکه مهاجرین دانش و مهارت‌های خود را به هر دو مکان پذیرنده (مقصد) و مبدأ انتقال می‌دهند؛ مسیرهای سرمایه‌گذاری و انتقال پول را باز می‌کنند و پیوندهای اقتصادی و فرصت‌های کسب‌وکار را بین کشورها و مناطق مختلف تقویت می‌نمایند (Bada, 2008: 453). در واقع، مدیریت دقیق مهاجرت می‌تواند رشد اقتصادی و نوآوری را در

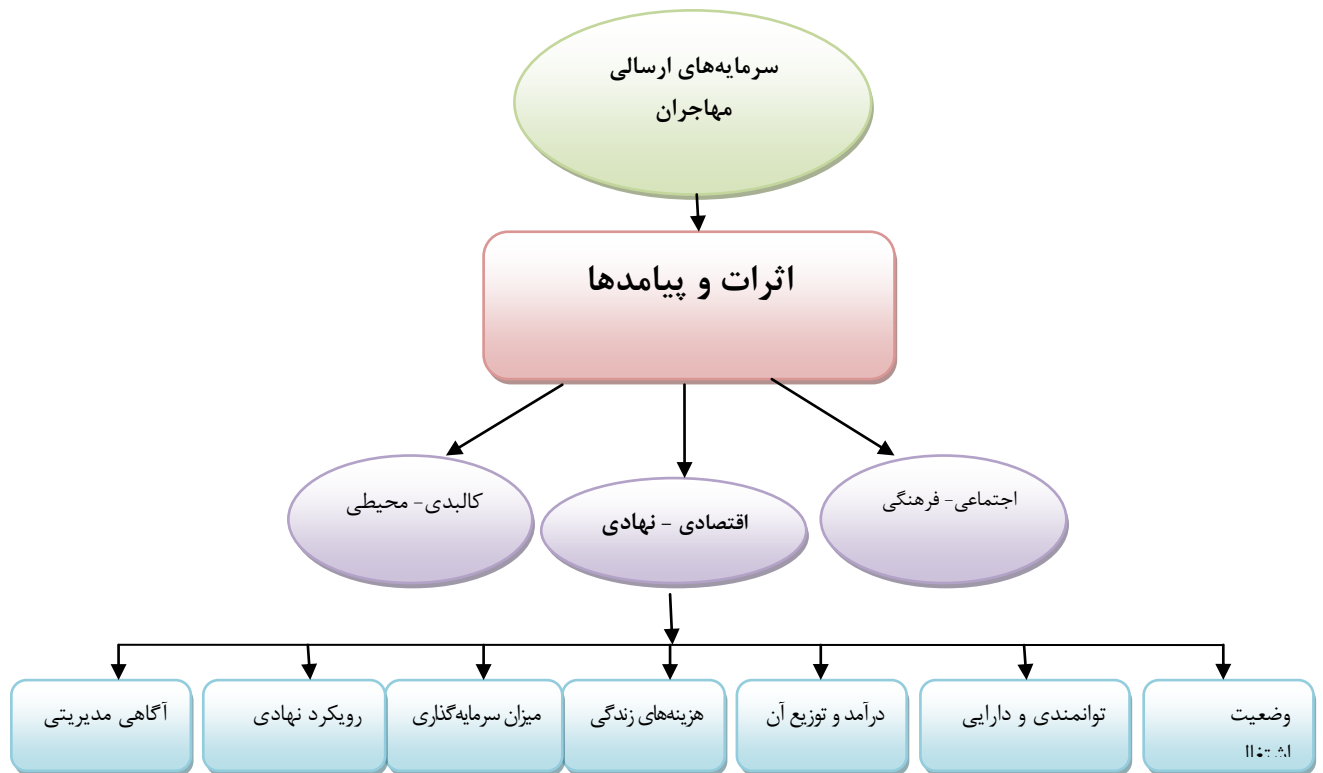
مناطق مقصد و کاهش فقر را در مناطق مبدأ منجر گردد (Gartner, 2017: 132)

بر اساس گزارش بانک جهانی، مهم‌ترین عامل افزایش درآمدهای ناشی از مهاجرت، همان پدیده جریان ارسال سرمایه‌های مالی می‌باشد که در جهت عکس جریان مهاجران کار پدید می‌آید. (Vosughi, 2012: 54). سرمایه‌های ارسالی مهاجران بین‌المللی، عمدتاً در دو قالب مصرفی و سرمایه‌گذاری طبقه‌بندی می‌گردد. سرمایه‌های ارسالی مصرفی مهاجران بخشی از سرمایه است که به مصرف خانواده‌های آنان و نیازهای مصرفی جوامع مبدأ مهاجرت می‌رسد، اما سرمایه‌های ارسالی سرمایه‌گذاری، بخشی از آن است که در خدمت عمومی، جمعی یا اجتماعی و از این قبیل

قرار دارند (Cerón, 2008: 24; Barai, 2012: 6). سرمایه‌های ارسالی، همچنین به دلیل ثبات مناسب و تغییرات اندک، به نسبت دیگر جریان‌های پولی به کشورهای در حال توسعه (چون سرمایه‌گذاری مستقیم خارجی و کمک‌های توسعه‌ای) یک منبع در دسترس و مناسب خارجی است (Taghavi, 2012: 51 & Skeldon, 2010: 148). حتی اگر این وجوه سرمایه‌گذاری نشود و برای تأمین غذا و کالاهای مصرفی مورد استفاده قرار گیرد موجب افزایش نقدینگی در اقتصاد و تحریک تولیدات کشاورزی و فعالیت‌های خرده‌فروشی می‌شود و باعث افزایش تقاضا، تولید و رفاه کل جامعه و کاهش فقر می‌گردد (De Brauw, 2013: 16)؛ بنابراین، مهاجرت‌های بین‌المللی به مناطق توسعه‌یافته‌تر که با بهبود شرایط مهارتی و آموزشی مهاجران همراه است، در صورت بازگشت این مهاجران، منجر به جهش اقتصادی در کشور مبدأ می‌شود (De Haas, 2009). همچنین مهاجرت به روستاها به عنوان راهبردی برای کارآفرینی و بهره‌برداری از پتانسیل محلی، تلقی می‌شود (Algun, 2011: 219) و مهاجران به‌طور بالقوه یک منبع ارزشمند سرمایه انسانی برای مشارکت در توسعه بومی هستند (Stockdale, 2006: 360). مهاجرین همواره در زادگاه خود خویشاوندان، میراث‌ها، علقه‌ها، تمایلات و مواردی از این قبیل دارند که این موارد باعث ارسال وجوهی از مهاجران به اجتماع زادگاه خود می‌گردد (Naziri & Torkashvan, 2014: 4)؛ بنابراین، از مهاجران بازگشتی انتظار می‌رود که به واسطه پول‌های خود سرمایه‌گذاری عظیمی را در ناحیهٔ موطن مادری خود به انجام رسانند (De Haas, 2007: 3).

در سال‌های اخیر حجم وجوه ارسالی مهاجران به کشورهای در حال توسعه افزایش شدیدی یافته است. بر اساس گزارش بانک جهانی، آمار رسمی وجوه ارسالی در سال ۲۰۱۰، ۴۴۰ میلیارد دلار بوده که سهم کشورهای در حال توسعه ۳۲۵٫۵ میلیارد دلار یعنی ۷۳ درصد کل وجوه ارسالی است (Factbook, 2011). بعلاوه، طبق گزارش صندوق بین‌المللی توسعهٔ کشاورزی در سال ۲۰۰۹ جریان ارسال وجه در جهان با رقم سالانه بالاتر از ۳۰۰ میلیارد دلار، در حال پیشی گرفتن از سرمایه‌گذاری مستقیم خارجی و نیز مجموعه کمک‌های توسعه‌ای در جهان است (IFAD, 2009). البته آمارهای وجوه ارسالی فقط به آن میزانی اشاره دارد که از کانال‌های بانکی رسمی در جریان بوده است در صورتی که نیمی از جریان وجوه ارسالی از کانال‌های غیررسمی انتقال ارز پرداخت می‌شود و میزان واقعی این وجوه به مراتب بیش از گزارش‌های رسمی است. (France, 2007, 123; Word Bank, 2008, xiii) برای مثال مطالعات در بنگلادش نشان

می‌دهد که تنها ۴۶ درصد وجوه ارسالی از طریق کانال‌های رسمی مبادله می‌شود (Skeldon, 2010: 148).



نمودار (۱): مدل مفهومی تحقیق

مأخذ: یافته‌های تحقیق، ۱۳۹۶

روش تحقیق

روش تحقیق در این مقاله، توصیفی و تحلیلی است. برای گردآوری داده‌ها از روش مطالعات اسنادی و میدانی بهره گرفته شده است. مطالعات اسنادی در زمینه جمع‌آوری آمار، اسناد و نظریه‌ها و مطالعات میدانی به منظور مشاهده وضع موجود، جمع‌آوری اطلاعات سکونتگاه‌ها، توزیع پرسشنامه و مصاحبه با افراد بوده است. شاخص‌های تحقیق که برگرفته از مطالعه طرح‌ها و پژوهش‌های پیشین و مصاحبه با صاحب‌نظران، در قالب معیارهای اقتصادی و نهادی - مدیریتی

تهیه شده است، شامل شاخص‌های وضعیت اشتغال، میزان توانمندی و دارایی‌های خانوار، درآمد و توزیع آن، هزینه‌های زندگی، میزان سرمایه‌گذاری، آگاهی مدیریتی و رویکرد نهادی است. پرسشنامه تحقیق بر اساس شاخص‌های فوق طراحی گردیده و برای امتیازدهی به شاخص‌ها از روش طیف لیکرت (خیلی کم، کم، متوسط، زیاد، خیلی زیاد) استفاده شد. جامعه آماری تحقیق شامل ۱۷ روستا و ۳ شهر از توابع دو شهرستان زرین‌دشت و لارستان استان فارس می‌باشد، که عمده تأمین درآمد (۴۰-۵۰ درصد) خانوارها از طریق مهاجرت سرپرست یا اعضای خانوار به کشورهای حوزه خلیج فارس می‌باشد. بر این اساس، طبق آخرین اطلاعات مرکز آمار تعداد ۱۶۱۹۸ خانوار در این منطقه ساکن می‌باشند که از این تعداد خانوار حجم نمونه تحقیق بر اساس فرمول کوکران ۳۱۴ نفر محاسبه گردیده است. تجزیه تحلیل داده‌ها بر اساس اطلاعات تکمیل شده توسط خانوارها در پرسشنامه و داده‌های آماری انجام گردیده است. همچنین، میزان پایایی پرسشنامه نیز با فرمول آلفای کرونباخ ۰/۶۴۸ برآورد شد که مورد تأیید است (جدول شماره ۲).

جدول (۲). متغیرها و شاخص‌های تحقیق

متغیر	ابعاد	شاخص‌ها	تعداد گویه‌ها	پایایی (آلفای کرونباخ)	میانگین کل
مستقل	سرمایه‌های ارسالی	۱- فرصت‌های شغلی و درآمدی رضایت‌بخش	۶	۰/۶۴۷	۰/۶۵۱
		۲- سرمایه‌گذاری و تولید	۴	۰/۶۵۱	
		۳- دانش و آگاهی‌های اجتماعی	۶	۰/۷۰۳	
		۴- تعاون، مشارکت و انسجام اجتماعی	۵	۰/۷۰۸	
		۵- کیفیت دسترسی‌ها	۵	۰/۵۴۷	
متغیر وابسته	اقتصادی- نهادی	۶- وضعیت اشتغال	۶	۰/۷۱۹	۰/۶۴۶
		۷- میزان توانمندی و دارایی‌های خانوار	۵	۰/۷۴۳	
		۸- درآمد و توزیع آن	۶	۰/۶۱۵	
		۹- هزینه‌های زندگی	۵	۰/۵۸۷	
		۱۰- میزان سرمایه‌گذاری	۷	۰/۴۹۶	
		۱۱- آگاهی‌های مدیریتی	۷	۰/۶۵۴	
		۱۲- رویکرد نهادی	۵	۰/۷۱۲	
مجموع		۱۲	۶۷	۰/۶۴۲	۰/۶۴۸

پرسشنامه‌ها به صورت تصادفی در سطح جامعه توزیع گردیده و داده‌ها با استفاده از نرم‌افزار SPSS و استفاده از روش‌های آمار توصیفی (جداول توزیع فراوانی) و آمار استنباطی همچون آزمون تی، پیرسون، رگرسیون و تحلیل خاکستری مورد تجزیه و تحلیل قرار گرفته‌اند. متغیرهای مورد بررسی در این تحقیق شامل سرمایه‌های ارسالی مهاجران به عنوان متغیر مستقل و توسعه پایدار اقتصادی - مدیریتی به عنوان متغیر وابسته می‌باشند،

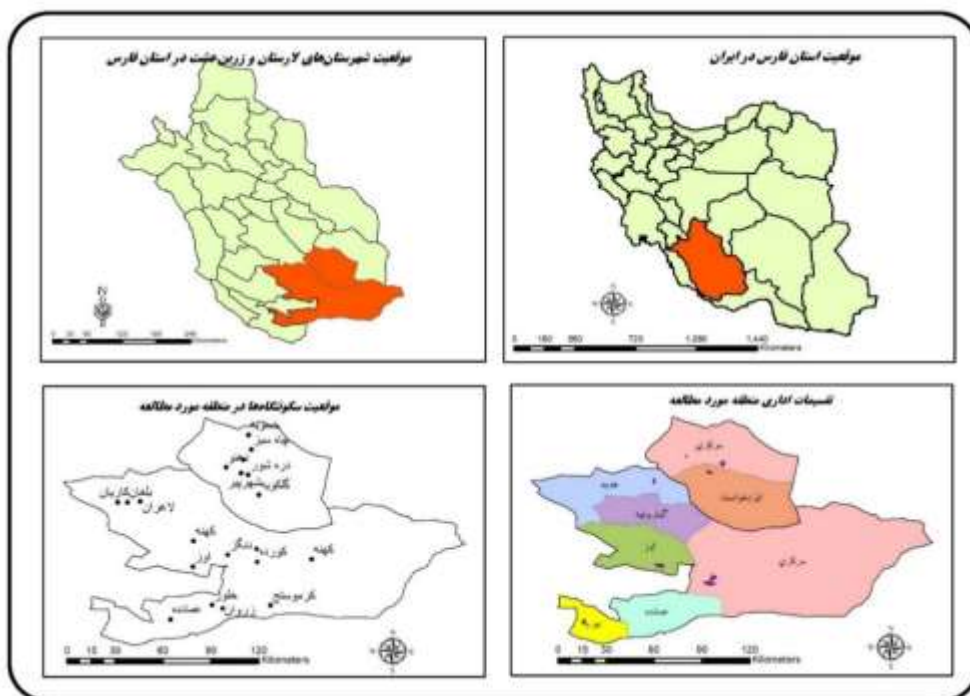
جدول (۳). مشخصات روستاهای مورد مطالعه و برآورد حجم نمونه

ردیف	شهرستان	روستا - شهر	خانوار	جمعیت	حجم نمونه (سرپرست خانوار)
۱	لارستان	کهنه	۶۰۳	۲۱۱۹	۱۴
۲		کهنه جدید	۲۵۱	۹۳۰	۱۲
۳		بلغان	۹۴۷	۳۶۴۰	۱۶
۴		لاگران	۴۹۹	۱۹۳۶	۱۳
۵		خلور	۱۲۷	۴۹۵	۱۱
۶		زروان	۲۷۲	۱۰۱۵	۱۲
۷		کرموستج	۴۵۷	۱۷۰۱	۱۳
۸		کورده	۱۰۴۲	۳۵۹۵	۱۶
۹		دهکویه	۱۳۰۷	۴۵۲۳	۱۸
۱۰		کاریان	۷۴۹	۲۹۱۹	۱۵
۱۱		شهر عمادده	۱۰۱۶	۴۲۳۵	۱۶
۱۲		دنگز	۹۲	۲۸۶	۱۱
۱۳		شهر اوز	۵۲۷۳	۱۹۹۸۷	۴۳
۱۴	زرین دشت	دهنو	۶۳۹	۲۲۵۲	۱۴
۱۵		دره شور	۶۰۸	۲۲۳۱	۱۴
۱۶		گلکویه	۳۷۳	۱۳۲۴	۱۲
۱۷		خسویه	۸۵۱	۲۸۵۶	۱۵
۱۸		شهر پیر	۲۴۶۹	۸۹۲۷	۲۵
۱۹		چاه سبز	۲۴۵	۸۷۲	۱۲
۲۰		گلوگاه	۳۲۱	۱۲۲۰	۱۲
	مجموع	-	۱۸۱۴۱	۶۷۰۶۳	۳۱۴

منبع: مرکز آمار ایران، ۱۳۹۵

محدوده مورد مطالعه:

شهرستان زرین دشت با مساحت ۴۷۵۰ کیلومتر مربع وسعت یکی از شهرستان‌های جنوبی استان فارس است و طبق آخرین سرشماری عمومی کشور دارای دو بخش مرکزی و ایزدخواست و پنج دهستان به نام‌های خسویه، زیراب، دبیران، ایزدخواست شرقی و ایزدخواست غربی است طبق آخرین نتایج مرکز آمار این شهرستان دارای ۷۳۱۹۹ هزار نفر جمعیت در قالب ۲۰۳۲۸ خانوار می‌باشد، که از این تعداد جمعیت ۶۰ درصد آن ساکن نقاط شهری و ۴۰ درصد نیز ساکن نقاط روستایی شهرستان می‌باشند. شهر پیر و ۶ روستای دهنو، دره شور، گلکویه، گلوگاه، خسویه، چاه سبز (با مجموع ۱۰۴ پرسشنامه خانوار)، برای پرسشگری در شهرستان زرین دشت انتخاب گردیده است.



شکل (۲). موقعیت منطقه مورد مطالعه

شهرستان لارستان با ۲۰۹۶۴ کیلومتر مربع و ارتفاع ۹۰۰ کیلومتر از سطح دریا، که حدود ۱۷ درصد از مساحت استان را شامل می‌شود در جنوب استان فارس واقع گردیده است. طبق آخرین نتایج مرکز آمار این شهرستان دارای ۲۱۳۹۲۰ هزار نفر جمعیت در قالب ۶۰۴۱۰ خانوار می‌باشد، که از این تعداد خانوار ۵۹ درصد آن ساکن در نقاط شهری و ۴۰ درصد نیز ساکن در نقاط روستایی می‌باشند. به لحاظ تقسیمات سیاسی شهرستان لار از تعداد ۶ بخش، ۸ شهر و ۱۳ دهستان برخوردار بوده است. فاصله شهر لار تا شیراز حدود ۳۰۰ کیلومتر و تا بندرعباس ۱۹۰ کیلومتر است. دو شهر اوز و عماد شهر و ۱۱ روستای کهنه، کهنه جدید، کاریان، بلغان، لاگران، دهکویه، کورده، کرمونسج، دنگز، خلور و زروان (یا مجموع ۲۱۰ خانوار مورد پرسشگری) به عنوان محدوده مورد مطالعه در شهرستان لارستان انتخاب گردیده است. هر دوی این مناطق (زرین دشت و لارستان) در گذشته‌های نه چندان دور تحت عنوان لارستان کهن نامیده می‌شده که به دلیل نزدیکی با خلیج فارس و سواحل آن، دارای موقعیت تجاری و ترانزیتی بسیار خوبی بوده است. بیشتر درآمد مردم آن از تجارت دریایی و تبادل کالا با سایر نواحی ایران است. از این رو لارستانی‌ها را باید از مشهورترین و موفق‌ترین بازرگانان جنوب ایران به شمار آورد که با مراودات گستره با کشورهای حوزه خلیج فارس اثرات بسیار گسترده‌ای را در پیشرفت و توسعه جنوب کشور به خصوص جنوب استان فارس به دنبال داشته است.

یافته‌های تحقیق:

ویژگی‌های فردی پاسخگویان:

بر اساس یافته‌های به دست آمده از تجزیه و تحلیل اطلاعات، از مجموع پاسخگویان ۸۴/۲ درصد را مردان و ۱۵/۸ درصد را زنان تشکیل می‌دهند، و از این تعداد، ۸۱/۷ درصد از پاسخگویان متأهل، ۱۱/۶ درصد مجرد و ۶/۷ درصد دارای سایر وضعیت‌ها (مطلقه، بیوه و...) بوده‌اند. همچنین طبق بررسی‌های انجام شده از تعداد افراد خانوارهای مورد مطالعه، ۷۸,۷ درصد افراد مورد مطالعه شاغل، ۱۰,۵ درصد افراد بیکار، ۲,۲ درصد دارای سایر مشاغل دیگر بوده‌اند. از مقایسه میان شغل فعلی و سابق پاسخگویان مشخص می‌شود که نزدیک به ۵۰ درصد افرادی که در حال حاضر از طریق مهاجرت به کشورهای حوزه خلیج فارس امرار معاش می‌نمایند در گذشته (۱۰ سال قبل و بیشتر) هم به همین فعالیت مشغول بوده‌اند؛ و ۱۹,۳ درصد این افراد مهاجر که در سابق

مهاجرت می‌نموده‌اند هم اکنون به فعالیت مغازه داری و تجارت کالا در محل زندگی خود مشغول هستند، همچنین، از مجموع پاسخگویان ۵۴٫۸ درصد خودشان جزو مهاجرین بوده و ۴۴٫۱ درصد از پاسخگویان هم حداقل یک یا چند نفر از اعضای خانواده آنها جزو مهاجرین خلیج رو می‌باشند. از این تعداد افراد ۲۱ درصد، بیش از نه ماه از سال، ۳۵ درصد از آنها از شش تا نه ماه از سال، ۱۹٫۷ درصد بین سه تا شش ماه و ۲۴٫۲ درصد هم از یک تا سه ماه در مقاصد مهاجرتی زندگی می‌کنند. همچنین مهم‌ترین مشاغلی که آنها در مقصد به آن مشغول بوده‌اند به ترتیب عبارت‌اند از مغازه داری، رانندگی، کارگری و سایر (مشاغل متفرقه دیگر) می‌باشد. مقصد اصلی اکثر این مهاجرین کشورهای حوزه خلیج فارس از جمله امارات متحده عربی (۵۹٫۴ درصد)، قطر (۲۹٫۵ درصد) و بحرین (۷٫۳ درصد) و کویت (۳٫۸ درصد) می‌باشد.

طبق یافته‌های تحقیق، درآمد حاصل از این فعالیت از حداقل ۱ میلیون تومان در ماه برای شاگردی و کارگری مغازه در ماه تا بالای ۱۰۰-۲۰۰ میلیون تومان و حتی بالاتر برای برخی مشاغل از جمله پیمانکاران، واردکنندگان و صادرکنندگان کالاها، شرکت‌های ساخت‌وساز و ... متغیر می‌باشد. همچنین طبق پاسخ‌های به دست آمده ۱۷٫۸۴ درصد از پاسخگویان درآمدی بین ۱ تا ۳ میلیون تومان در ماه کسب می‌نمایند، ۲۸٫۲ درصد بین ۳-۶ میلیون تومان، ۵۰ درصد از خانوارها درآمدی بین ۶ تا ۱۲ میلیون تومان و در نهایت ۳٫۹ درصد افراد درآمدی بالاتر از ۱۲ میلیون تومان در ماه کسب می‌نمایند. هرچند که برخی از پاسخگویان اذعان نموده‌اند که سرمایه‌دارانی وجود دارند که چون مقیم کشورهای مقصد مهاجرتی هستند، به ندرت خود در محل حضور می‌یابند (به همین دلیل امکان مصاحبه مستقیم با آنان ضعیف می‌باشد)، اما آنها درآمدهای میلیاردی دارند، که معمولاً بخشی از این درآمدها را به صورت کمک‌های عام‌المنفعه در برخی از امور منطقه سرمایه‌گذاری می‌نمایند (ساخت بیمارستان‌ها، مدارس، باشگاه و...).

در رابطه با وضعیت سرمایه‌گذاری افراد، ۶۹٫۹ درصد پاسخگویان بیان نموده‌اند که آنها به نوعی سرمایه‌گذاری در محل مبدأ مهاجرت خود داشته‌اند؛ و ۳۰ درصد نیز بیان نموده‌اند که تاکنون هیچ‌گونه سرمایه‌گذاری در محل زندگی خود نداشته‌اند. همچنین در رابطه با مکان‌های سرمایه‌گذاری بیش از ۵۰ درصد از پاسخگویان بیان کرده‌اند که سرمایه‌گذاری‌های خود را علاوه بر محل زندگی در شهرهای اطراف و سایر نواحی دیگر انجام می‌دهند؛ و علت این امر را نبودن زیرساخت‌های لازم و بازار مناسب برای سرمایه‌گذاری در محل زندگی خود بیان نموده‌اند. تنها

۷,۶ درصد از افراد بیان نموده‌اند که سرمایه‌گذاری خود را صرفاً در محل زندگی خود انجام داده‌اند.

مؤلفه‌های سرمایه‌های ارسالی مهاجران بین‌المللی در منطقه:

برای سنجش سرمایه‌های ارسالی مهاجران در سطح منطقه مورد مطالعه از شاخص‌هایی چون فرصت‌های شغلی و درآمدی رضایت‌بخش، سرمایه‌گذاری و تولید، دانش و آگاهی‌های اجتماعی، مشارکت و همبستگی اجتماعی و دسترسی‌ها استفاده شده است که از طریق آزمون T و با استفاده از گویه‌های جدول (شماره ۵)، مورد سنجش قرار گرفته‌اند. با توجه به نتایج جدول مربوطه بیشترین میانگین مربوط به گویه‌های کاهش فقر و بیکاری و استحکام و ایمنی مسکن با میانگین ۳,۸ و کمترین آن مربوط به گویه‌های افزایش سطح سواد و تحصیلات و سرمایه‌گذاری در زمینه خدمات رفاهی - تفریحی با میانگین‌های ۲,۵ و ۲,۷ می‌باشد. در رابطه با گویه مربوط به سطح سواد بیشتر پاسخگویان اذعان نموده‌اند که به دلیل نبودن مداوم در یک مکان و از طرفی دیگر وقت گیر بودن دوران تحصیل و عدم نیاز به مدارک دانشگاهی بالا، نیازی به گذراندن دوران تحصیل یا تشویق فرزندان به ادامه تحصیل ندارند.

بررسی آثار اقتصادی سرمایه‌های ارسالی مهاجران بر توسعه پایدار منطقه‌ای:

یکی از ابعاد کلی مطرح شده در زمینه اثرگذاری سرمایه‌های ارسالی مهاجران بین‌المللی نیروی کار (عمدتاً روستایی) بر روند ارتقای شاخص‌های توسعه پایدار ساکنان منطقه مورد مطالعه، بعد اقتصادی توسعه می‌باشد که در آن از شاخص‌هایی چون وضعیت اشتغال، درآمد و توزیع آن، هزینه‌ها و میزان سرمایه‌گذاری در منطقه مورد مطالعه بر اساس نظر سنجی از ساکنان استفاده شده است. یافته‌های به دست آمده حاصل از آزمون t نشان می‌دهد که میانگین‌ها در اغلب موارد بالاتر از حد متوسط می‌باشد که این امر نشان دهنده شکل‌گیری تغییرات ناشی از تأثیرگذاری این سرمایه‌ها بر ابعاد اقتصادی منطقه می‌باشد.

جدول (۴). معناداری تفاوت از میانه نظری (۳) شاخص‌ها و مؤلفه‌های شاخص سرمایه‌های ارسالی

ردیف	مؤلفه‌های مربوط به شاخص سرمایه‌های ارسالی	میانگین	آماره t آزمون	درجه آزادی	سطح معناداری	تفاوت از حد مطلوبیت	۹۵ فاصله اطمینان درصد	
							پایین تر	بالا تر
رضایت‌بخش رضایت‌های شغلی و درآمدی	افزایش میزان درآمد	۳,۲	۳,۵۹۰	۳۱۰	۰/۰۰۰	۲۰۵۷۹	۰/۹۳۰	۳۱۸۶
	کاهش فقر و بیکاری	۳,۸	۱۸,۰۸۳	۳۰۹	۰/۰۰۰	۸۰۳۲۳	۰/۷۱۵۸	۸۹۰۶
	امکان پس‌انداز بخشی از درآمد	۳,۱	۱,۸۳۲	۳۰۴	۰/۰۰۶	۱۰۸۲۰	-۰/۰۸۰	۲۲۴۴
	بالا رفتن قیمت زمین و مسکن	۳,۶	۱۲,۱۷۹	۳۱۱	۰/۰۰۰	۶۴۴۲۳	۰/۵۴۰۱	۷۴۸۳
	میزان تأمین درآمد از این فعالیت	۳,۵	۱۳,۶۵۶	۳۱۱	۰/۰۰۰	۵۹۹۳۶	۰/۵۱۳۰	۶۸۵۷
	میزان رضایت از شغل و درآمد	۳,۱	۴,۳۵۵	۲۹۹	۰/۰۰۰	۱۹۳۳۳	۰/۱۰۶۰	۲۸۰۷
نویسد سرمایه‌گذاری و	سرمایه‌گذاری در زمینه خدمات بهداشتی و درمانی	۳,۲	۴,۹۹۸	۳۱۰	۰/۰۰۰	۲۶۶۸۸	۰/۱۶۱۸	۳۷۱۹
	سرمایه‌گذاری در زمینه خدمات رفاهی- تفریحی	۲,۷	-۴,۱۲۲	۳۱۲	۰/۰۰۰	-۲۱۷۲۵	-۰/۳۲۰۹	-۱۱۳۶
	سرمایه‌گذاری در سایر بخش‌های اقتصادی	۳,۱	۴,۷۱۶	۳۰۷	۰/۰۰۰	۱۶۵۵۸	۰/۰۹۶۵	۲۳۴۷
دانش و آگاهی‌های اجتماعی	افزایش خوداتکایی اقتصادی در منطقه	۳,۰۹	۲,۰۶۷	۳۰۹	۰/۰۴۰	۰/۹۳۵۵	۰/۰۰۴۵	۱۸۲۶
	ارتقای کیفیت بهزیستی فردی و اجتماعی	۳,۳	۶,۲۸۲	۳۰۴	۰/۰۰۰	۳۵۷۳۸	۰/۲۴۵۴	۴۶۹۳
	بالا رفتن سطح رفاه اجتماعی	۳,۱	۲,۹۰۰	۲۹۶	۰/۰۰۴	۱۲۷۹۵	۰/۰۴۱۱	۲۱۴۸
	بهبود وضعیت تغذیه و سلامت خانوار	۳,۵	۳,۳۳۴	۳۰۱	۰/۰۰۱	۵۹۲۷۲	۰/۲۴۲۹	۹۴۲۶
	افزایش سطح سواد و تحصیلات	۲,۵	-۸,۴۱۸	۳۰۸	۰/۰۰۰	-۴۴۰۱۳	-۰/۵۴۳۰	-۳۳۷۳
	احساس وجود عدالت اجتماعی	۳,۰۱	۱,۲۵۶	۳۰۳	۰/۰۰۷	۰/۱۳۱۶	-۰/۰۸۸۱	۱۱۴۴
مشارکت و همبستگی اجتماعی	رضایت از موقعیت اجتماعی	۳,۰۱	۵,۳۶۴	۳۰۴	۰/۰۰۰	۲۸۵۲۵	۰/۱۸۰۶	۳۸۹۹
	مشارکت در امور خیریه و عام‌المنفعه	۳,۹	۲۰,۸۶۶	۳۰۷	۰/۰۰۰	۹۹۰۲۶	۰/۸۹۶۹	۱۰,۸۳۶
	میزان همبستگی اجتماعی ساکنان منطقه	۳,۷	۱۲,۵۶۶	۳۰۵	۰/۰۰۰	۷۳۵۲۹	۰/۶۲۰۲	۸۵۰۴
	میزان مشارکت در حفظ و صیانت از منابع طبیعی و عموم‌المنفعه	۲,۹	-۷۳۱	۳۰۷	۰/۴۶۶	-۰/۴۸۷۰	-۰/۱۷۹۹	-۰/۸۲۵
	مشارکت در عمران و توسعه کلی منطقه	۳,۴	۹,۱۹۷	۳۰۶	۰/۰۰۰	۴۷۸۸۳	۰/۳۷۶۴	۵۸۱۳
	ارتباط مناسب با نهادها و سازمان‌های مدیریتی در امور گوناگون	۳,۱	۳,۲۸۲	۳۱۲	۰/۰۰۱	۱۶۲۹۴	۰/۰۶۵۳	۲۶۰۶
کیفیت دسترسی	بهره‌مندی از خدمات بهداشتی و سلامت	۳,۴	۶,۷۳۰	۲۹۹	۰/۰۰۰	۴۰۳۳۳	۰/۲۸۵۴	۵۲۱۳
	تداوم تأمین مالی مناسب برای ایجاد زیر ساخت‌ها	۳	۰/۰۵۷	۳۱۱	۰/۹۵۵	۰/۰۳۲۱	-۰/۱۰۷۵۴	۱۱۳۹
	بهبود کلی کیفیت شبکه معابر	۳,۱	-۴,۵۶۵	۳۰۲	۰/۰۰۰	-۱۹۱۴۲	-۰/۲۷۳۹	-۰/۱۰۸۹
	استحکام و ایمنی مساکن	۳,۸	۱۸,۷۳۵	۳۰۷	۰/۰۰۰	۸۵۳۹۰	۰/۷۶۴۲	۹۴۳۶
	افزایش پایداری زیست محیطی و ارتقای سطح کیفیت محیط	۳,۳	۷,۲۵۹	۳۰۷	۰/۰۰۰	۳۷۰۱۳	۰/۲۶۹۸	۴۷۰۵

منبع: یافته‌های تحقیق- ۱۳۹۶

در بین متغیرهای مورد بررسی، متغیر کاهش فقر در منطقه و امید به آینده شغلی و توسعه کارآفرینی با میانگین‌های ۳,۸ و ۳,۶ بیش‌ترین و متغیرهای وضعیت تملک انواع دام و گوسفند و وضعیت بیمه‌ای سرپرست با میانگین‌های کمتر از حد مطلوبیت عددی ۳ یعنی ۲,۴ و ۲,۵ کمترین میزان اثرپذیری از سرمایه‌های ارسالی را به دنبال داشته‌اند. در پاسخ به اثرگذاری ضعیف این دو

عامل طبق مصاحبه‌های صورت گرفته، این نتیجه حاصل گردید که مهاجران به دلیل نبود بیشتر اوقات سال در منطقه توانایی نگه داری و مواظبت از دام و گوسفند را نداشته و به همین دلیل (نبود در منطقه) و همچنین داشتن درآمد نسبتاً بالا، آنان رغبت و الزامی برای بیمه شدن و پرداخت حق بیمه و روندهای اداری آن را ندارند؛ اما در مجموع اکثریت متغیرها میانگین‌ها بالاتر از ۳ در سطح معناداری آلفای ۰/۰۵ درصد داشته‌اند، به عبارتی میانگین‌ها در تمام موارد بالاتر از حد متوسط می‌باشند که این امر نشان‌دهنده اثرگذاری مثبت سرمایه‌های ارسالی مهاجران بر ارتقای شاخص‌های توسعه اقتصادی در منطقه مورد مطالعه می‌باشد. (جدول ۵).

جدول (۵). معناداری تفاوت از میانه نظری (۳) شاخص‌ها و مؤلفه‌های شاخص اقتصادی

ردیف	مؤلفه‌های مربوط به شاخص اقتصادی	میانگین	آماره آزمون t	درجه آزادی	سطح معناداری	تفاوت از	
						حدمطلوبیت	پایین‌تر
	ایجاد فرصت‌های جدید شغلی (تنوع فرصت‌ها) در جامعه	۳,۱۲	۲,۴۰۲	۳۰۷	۰,۱۷	۰,۱۲۰۱	۰,۲۱۷
	امکان دستیابی برابر جامعه به فرصت‌های شغلی ایجاد شده	۳,۲۲	۵,۵۲۸	۳۰۹	۰,۰۰۰	۰,۲۲۵۴	۱۵۱۷
	امید به آینده شغلی و توسعه کارآفرینی در منطقه	۳,۶۵	۸,۶۵۶	۳۰۹	۰,۰۰۰	۰,۳۵۴۸	۰,۲۷۴۲
	بهبود ثبات و امنیت شغلی	۳,۲۴	۵,۸۳۰	۳۰۹	۰,۰۰۰	۰,۲۴۸۳	۰,۱۶۴۶
	افزایش خوداتکایی اقتصادی	۳,۰۹	۲,۰۶۷	۳۰۹	۰,۴۰	۰,۹۳۵۵	۰,۰۰۴۵
	تلاش برای استمرارو گسترش فعالیت‌های کشاورزی (زراعت و ...)	۲,۸۰	-۳,۵۰۹	۳۰۸	۰,۰۱	-۱,۹۰۹۴	-۰,۲۹۸۰
	افزایش میزان درآمد ساکنان	۳,۲	۳,۵۹۰	۳۱۰	۰,۰۰۰	۰,۲۰۵۷۹	۰,۹۳۰
	کاهش فقر در منطقه	۳,۸۰	۱۸,۰۸۳	۳۰۹	۰,۰۰۰	۸,۰۳۲۳	۰,۷۱۵۸
	بهبود ثبات و امنیت درآمدی	۳,۱۷	۴,۲۷۱	۳۱۱	۰,۰۰۰	۰,۱۷۶۲۸	۰,۰۹۵۱
	میزان تأمین درآمد از این فعالیت	۳,۵۹	۱۳,۶۵۶	۳۱۱	۰,۰۰۰	۵,۹۹۳۶	۰,۵۱۳۰
	میزان تأمین درآمد از سایر منابع و فعالیت‌های دیگر	۲,۶۲	-۸,۴۹۴	۳۱۱	۰,۰۰۰	-۰,۳۷۵۰۰	-۰,۴۶۱۰
	توانایی کمک مالی به دیگران (قرض یا کمک بلاعوض).	۳,۰۸	۱,۶۷۶	۳۱۱	۰,۰۰۹	۰,۰۸۶۵۴	-۰,۱۵۱
	امکان برآوردن و تأمین نیازهای خانواده	۳,۴۸	۱۱,۴۹۸	۳۱۰	۰,۰۰۰	۴,۸۲۳۲	۰,۳۹۹۸
	افزایش توان خانوارها در تهیه مسکن مناسب	۳,۱۸	۴,۴۵۱	۳۱۳	۰,۰۰۰	۱,۸۴۷۱	۰,۱۰۳۱
	افزایش قدرت خرید خانوارها	۳,۴۱	۸,۶۹۷	۳۱۲	۰,۰۰۰	۴,۱۸۵۳	۰,۳۲۳۸
	بالا رفتن قیمت مسکن و زمین	۳,۶۴	۱۲,۱۷۹	۳۱۱	۰,۰۰۰	۶,۴۴۲۳	۰,۵۴۰۱
	افزایش توانایی زنان سرپرست خانوار و جوانان در تهیه مسکن	۳,۲۶	۴,۸۷۱	۲۹۹	۰,۰۰۰	۰,۲۶۳۳۳	۰,۱۵۶۹
	امکان پس‌انداز بخشی از درآمد	۳,۱۰	۱,۸۳۲	۳۰۴	۰,۰۰۶	۱,۰۸۲۰	-۰,۰۸۰
	ایجاد و تقویت نهادها و مؤسسات مالی و اعتباری خردمحلی و غیردولتی	۳	۰,۰۷۷	۳۱۱	۰,۹۳۹	۰,۰۲۲۱	-۰,۰۷۸۹
	افزایش سرمایه‌گذاری در زمینه فعالیت‌های تولیدی و بنگاه‌ها	۳	۰,۰۷۳	۳۰۷	۰,۹۴۲	۰,۰۲۲۵	۰,۰۸۳۸
	افزایش سرمایه‌گذاری در زمینه خدمات رفاهی - تفریحی	۲,۷	-۴,۱۲۲	۳۱۲	۰,۰۰۰	-۰,۳۱۷۲۵	-۰,۳۲۰۹
	افزایش سرمایه‌گذاری در زمینه تاسیسات زیر بنایی	۳,۰۲	۱,۴۵۴	۳۰۴	۰,۰۰۶	۰,۲۲۹۵	-۰,۰۷۶۵
	و درمانی آموزشی افزایش سرمایه‌گذاری در زمینه خدمات	۳,۲	۴,۹۹۸	۳۱۰	۰,۰۰۰	۰,۲۶۶۸۸	۰,۱۶۱۸
	افزایش سرمایه‌گذاری در دیگر بخش‌های اقتصادی	۳,۱	۴,۷۱۶	۳۰۷	۰,۰۰۰	۱,۶۵۵۸	۰,۰۹۶۵
	وضعیت مالکیت واحد مسکونی	۳,۳۵	۸,۷۵۰	۳۰۹	۰,۰۰۰	۰,۳۵۱۶۱	۰,۲۷۲۵
	میزان دارا بودن اراضی (نحوه تملک)	۳,۰۲	۶۴۴	۳۱۲	۰,۵۲۰	۰,۲۵۵۶	-۰,۰۵۲۵
	وضعیت تملک انواع دام و گوسفند	۲,۴۴	-۱۲,۴۴۹	۳۰۶	۰,۰۰۰	-۰,۵۵۳۷۵	-۰,۶۴۱۳
	وضعیت بیمه سرپرست	۲,۵۴	-۱۳,۴۶۸	۳۱۳	۰,۰۰۰	-۰,۲۰۲۲۳	-۰,۲۰۳۲۷
	وضعیت دارایی‌ها	۳,۰۲	۱,۴۵۴	۳۰۴	۰,۰۰۶	۰,۲۲۹۵	-۰,۰۷۶۵

منبع: یافته‌های پژوهش، ۱۳۹۶

بررسی پیامدهای مدیریتی- نهادی سرمایه‌های ارسالی مهاجران بر توسعه پایدار منطقه‌ای:

نتایج به دست آمده حاصل از سنجش دیدگاه پاسخگویان با استفاده از آزمون T در ارتباط با اثرات سرمایه‌های ارسالی مهاجران بر بعد مدیریتی - نهادی توسعه نشان می‌دهد که سرمایه‌های ارسالی مهاجران در ارتقا و بهبود ۹ متغیر از مجموع ۱۲ متغیر شاخص‌های مورد مطالعه با میانگین‌های به دست آمده بیشتر از ۳ در سطح معناداری کمتر از ۰/۰۵ مؤثر بوده و و این امر نشان‌دهنده اثرگذاری مثبت سرمایه‌های ارسالی بر ارتقای شاخص‌های مدیریتی و نهادی در منطقه مورد مطالعه می‌باشد. دو متغیر ایجاد زیر ساخت‌ها و تدابیر لازم جهت تخصیص صحیح سرمایه‌ها، و توانایی اداره و سازماندهی بلندمدت ساز و کارهای مدیریتی در عرصه‌های گوناگون منطقه با میانگین‌های ۳,۵ دارای بیشترین و متغیرهای مشارکت سایر عوامل و نهادهای منطقه‌ای و ارتباط مناسب و هماهنگی نهادها و سازمان‌های مدیریتی در امور مربوط به توسعه منطقه‌ای با احتساب میانگین‌های ۲,۲ و ۲,۵ کمترین میزان اثرپذیری از سرمایه‌های ارسالی مهاجران را به دنبال داشته‌اند؛ که از مهم‌ترین دلایل پایین بودن میزان اثرپذیری این عوامل می‌توان به مواردی چون، عدم اعتماد سرمایه گذار به دولت، ضعف قوانین اداری، موانع امنیتی سرمایه‌گذاری، ضعف عوامل اجرایی در جذب سرمایه و سرمایه گذار، عدم حمایت‌های تضمینی و عدم وجود مراکز مشاوره اقتصادی اشاره نمود.

همچنین برای سنجش میزان اثرپذیری شاخص‌های اصلی تحقیق (توسعه اقتصادی و مدیریتی - نهادی) از آزمون t تک نمونه‌ای استفاده گردیده است. همان گونه که نتایج ارائه شده جدول ۸ نشان می‌دهد، میانگین ۵ شاخص از مجموع ۷ شاخص اصلی توسعه اقتصادی و مدیریتی - نهادی مورد مطالعه در سطح معناداری ۰/۰۵ بالاتر از حد مطلوبیت عددی مورد انتظار (۳) بوده و این امر نشان‌دهنده ارتقای تمام شاخص‌های مورد نظر با افزایش سرمایه‌های ارسالی به منطقه مورد مطالعه می‌باشد. در میان شاخص‌های مورد مطالعه در آمد و هزینه‌های زندگی با میانگین‌های ۳,۴ و ۳,۲ بیش‌ترین و شاخص توانمندی خانوار و رویکرد نهادی با میانگین ۲,۸ کمترین اثرپذیری را به دنبال داشته‌اند.

جدول (۶). معناداری تفاوت از میانه نظری (۳) شاخص‌ها و مؤلفه‌های شاخص مدیریتی - نهادی

رتبه	مؤلفه‌های مربوط به شاخص مدیریتی - نهادی	میانگین	آماره آزمون t	درجه آزادی	سطح معناداری	تفاوت از خدمت‌طلبیت	
						پایین‌تر	بالا‌تر
اگرچه	نگاه مدیران محلی مبتنی بر فرصت دانستن سرمایه‌های ارسالی مهاجران در جهت توسعه منطقه	۳,۱۴	۲,۶۷	۳۰۹	۰/۰۰۹	۰/۳۶۴	۰/۱۴۵۱۶
	آگاهی مدیران محلی از نحوه تخصیص سرمایه‌های ارسالی مهاجران	۳,۳۳	۶,۸۹۳	۳۰۸	۰/۰۰۰	۰/۲۴۲۸	۰/۳۲۹۸۱
	شناخت ظرفیت‌ها و محدودیت‌های اجتماعی، اقتصادی و محیطی موجود در منطقه توسط مدیران مسول،	۳,۲۲	۴,۸۶۶	۳۱۰	۰/۰۰۰	۰/۱۳۴۱	۰/۲۲۵۰۸
	طراحی سیاست‌ها و خط مشی‌های مبتنی بر مدیریت محلی و منطقه	۳,۰۴	۰/۷۸۵	۳۰۹	۰/۴۳۳	-۰/۰۶۸۱	۰/۰۴۵۱۶
	توانایی اداره و سازماندهی بلندمدت ساز و کارهای مدیریتی	۳,۳۵	۶,۳۶۱	۳۰۹	۰/۰۰۰	۰/۲۴۲۸	۰/۳۵۱۶۱
	توجه بیشتر مدیران به روش‌های نوین توسعه منطقه‌ای و محلی از جمله ارتقای دانش، یادگیری، توسعه اجتماعی و کارآفرینی	۳,۱۶	۳,۲۸۲	۳۱۲	۰/۰۰۱	۰/۰۶۳۵	۰/۱۶۲۹۴
	ارتباط مناسب و هماهنگی نهادها و سازمان‌های مدیریتی	۲,۵	-۹,۰۰۶	۳۱۰	۰/۰۰۰	-۰/۵۳۶۸	-۰/۴۴۰۵۱
رویکردهای نهادی	ایجاد زیر ساخت‌ها و تدابیر لازم جهت تخصیص صحیح سرمایه‌ها،	۳,۳۵	۶,۷۹۷	۳۱۰	۰/۰۰۰	۰/۲۵۱۳	۰/۳۵۳۷۰
	توسعه کارآفرینی و روش‌ها ترویجی در سطح محلی و منطقه‌ای	۲,۶	-۶,۶۶۶	۳۰۸	۰/۰۰۰	-۰/۴۵۶۹	-۰/۳۵۲۷۵
	تداوم تأمین مناسب مالی برای ایجاد زیرساخت‌های لازم جهت جذب سرمایه‌های ارسالی	۳	۰/۰۵۷	۳۱۱	۰/۹۵۵	-۰/۱۰۷۵	۰/۰۰۳۲۱
	افزایش تعداد نهادهای غیر دولتی و محلی در عرصه همکاری و هماهنگی بین مردم و مهاجران جهت تخصیص بهینه سرمایه‌ها	۳,۱۶	۳,۲۵۵	۳۱۰	۰/۰۰۱	۰/۰۶۴۹	۰/۱۶۳۹۹
	مشارکت سایر عوامل و نهادهای منطقه‌ای	۲,۲۰	-۱۸,۰۸۱	۳۰۵	۰/۰۰۰	-۰/۸۸۰۵	-۰/۷۹۴۱۲

منبع: یافته‌های تحقیق - ۱۳۹۶

جدول (۷). میزان سنجش اثرپذیری شاخص‌های توسعه پایدار اقتصادی - مدیریتی (میانه نظری ۳)

ابعاد	شاخص‌ها	میانگین	آماره آزمون t	درجه آزادی	سطح معناداری	تفاوت از خدمت‌طلبیت	
						پایین‌تر	بالا‌تر
اقتصادی	وضعیت اشتغال	۳,۱۴	۴,۹۵۳	۳۱۳	۰/۰۰۰	۰/۰۸۷۰	۰/۱۴۴۲۷
	توانمندی و دارایی‌های خانوار	۲,۸۴	-۷,۲۵۷	۳۱۳	۰/۰۰۰	-۰/۱۹۸۴	-۰/۱۵۶۰۵
	درآمد و توزیع آن	۳,۲۴	۱۰,۸۷۳	۳۱۳	۰/۰۰۰	۰/۲۰۲۲	۰/۲۴۶۸۷
	هزینه‌های زندگی	۳,۴۰	۱۳,۶۶۴	۳۱۳	۰/۰۰۰	۰/۳۴۳۳	۰/۴۰۱۰۶
	سرمایه‌گذاری اقتصادی	۳,۰۴	۱,۹۶۴	۳۱۳	۰/۰۵۰	-۰/۰۰۰۱	۰/۰۴۷۹۴
مدیریتی - نهادی	آگاهی‌های مدیریتی	۳,۱۱	۴,۰۲۴	۳۱۳	۰/۰۰۰	۰/۰۶۰۲	۰/۱۱۷۸۶
	رویکرد نهادی	۲,۸۷	-۴,۳۷۱	۳۱۳	۰/۰۰۰	-۰/۱۷۹۰	-۰/۱۲۳۴۱

منبع: یافته‌های تحقیق - ۱۳۹۶

در نهایت جهت بررسی رابطه همبستگی بین شاخص‌های ۷ گانه با متغیر مستقل سرمایه‌های ارسالی مهاجران بین‌الملل نیز در سطح خطای ۹۹ درصد محاسبه گردیده است که به جز شاخص توانمندی و دارایی‌های خانوار در همه موارد این رابطه از نوع مثبت و شدید می‌باشد. (جدول شماره ۱۰). این امر به این معنا می‌باشد که سرمایه‌های ارسالی مهاجران به عنوان یکی از ابزارهای توسعه منطقه‌ای در جوامع مبدأ مهاجرت دارای عملکردی نسبتاً مثبت بوده که در صورت هدایت و تخصیص هدفمندتر و عادلانه‌تر آنها در مسیر اهداف و برنامه ریزی‌های توسعه، می‌توان عملکرد سرمایه‌های ارسالی را در عرصه‌های جغرافیایی به ویژه در زمینه فعالیت‌های اقتصادی و تولیدی، ایجاد مشاغل پایدار و کاهش فقر و بیکاری، ارتقا و اثر بخشی آن را افزایش داد.

جدول (۸). سنجش همبستگی میان شاخص‌های توسعه پایدار اقتصادی - مدیریتی با سرمایه‌های ارسالی

مهاجران

ابعاد کلی	سرمایه‌های ارسالی		مستقل وابسته
	مقدار آماره پیرسون	سطح معناداری	
اقتصادی	وضعیت اشتغال	۰/۰۰۰	۰/۰۰۰
	توانمندی و دارایی‌های خانوار	۰/۰۰۰	۰/۰۰۰
	درآمد و توزیع آن	۰/۰۰۰	۰/۰۰۰
	هزینه‌های زندگی	۰/۰۰۰	۰/۰۰۰
	سرمایه‌گذاری	۰/۰۰۰	۰/۰۰۰
مدیریتی - نهادی	مدیریت	۰/۰۰۰	۰/۰۰۰
	نهادی	۰/۰۰۰	۰/۰۰۰

منبع: یافته‌های تحقیق - ۱۳۹۶

۵-۶- تحلیل فضایی اثرگذاری سرمایه‌های ارسالی مهاجران بر توسعه پایدار اقتصادی -

مدیریتی

جهت تحلیل فضایی شاخص‌های توسعه پایدار اقتصادی - مدیریتی در بین روستاها و شهرهای منطقه مورد مطالعه از تکنیک تحلیل رابطه خاکستری استفاده شده است. در این رابطه برای سطح بندی سکونتگاه‌ها بر اساس شاخص‌های مورد مطالعه از میانگین حاصل از پاسخگویی شهروندان به تفکیک هر سکونتگاه استفاده شده است. پس از انجام مراحل بی‌مقیاس‌سازی ماتریس تصمیم، تعریف سری‌های هدف مرجع و ضرایب رابطه خاکستری، (x_{ij}, x_{ij}) رتبه رابطه خاکستری با

فرمول زیر محاسبه می‌شود.

$$Y (X_{oj}, X_{ij}) (W_j Y (X_{oj}, X_{ij}))$$

این عبارت میزان همبستگی سری مرجع هدف و سری مقیاس‌ها را نشان می‌دهد. در این محاسبات W همان وزن شاخص‌ها می‌باشد که در تک تک درایه‌های مربوط به آن شاخص ضرب می‌شود. بر اساس روابط موجود و اوزان نهائی شاخص‌های تصمیم‌گیری، امتیاز موزون هر یک از سکونتگاه‌ها در جدول شماره ۱۱ ارائه شده است.

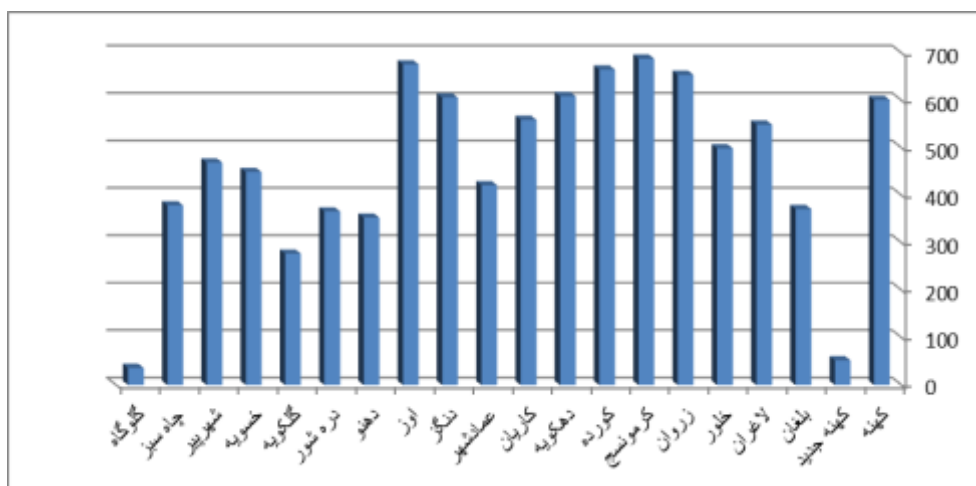
جدول (۹). رتبه رابطه خاکستری تأثیرپذیری اقتصادی - نهادی سکونتگاه‌ها از سرمایه‌های ارسالی

مهاجران

رتبه	مجموع	نهادی	مدیریت	توانمندی	سرمایه‌گذاری	هزینه	درآمد	اشتغال	نام
۷	۰.۶۰۱	۰.۰۲	۰.۰۴	۰.۰۶۲	۰.۱۰۳	۰.۰۸۱	۰.۲۱۹	۰.۰۷۶	کهنه
۱۰	۰.۵۲	۰.۰۱۶	۰.۰۵۷	۰.۰۷۲	۰.۰۵	۰.۰۶۱	۰.۱۸۳	۰.۰۸۱	کهنه جدید
۱۶	۰.۳۷۱	۰.۰۱۸	۰.۰۱۹	۰.۰۳۵	۰.۰۴۷	۰.۰۶۳	۰.۰۹۴	۰.۰۹۵	بلغان
۸	۰.۵۴۹	۰.۰۱۳	۰.۰۵۱	۰.۱۵۵	۰.۰۷۳	۰.۰۶	۰.۱۶۳	۰.۰۷۹	لاغرآن
۱۱	۰.۴۹۹	۰.۰۱۲	۰.۰۵۶	۰.۰۷۷	۰.۰۸۲	۰.۰۰۸	۰.۱۷۸	۰.۰۸۶	خلور
۴	۰.۶۵۴	۰.۰۱۶	۰.۰۵۴	۰.۰۷۴	۰.۰۹۸	۰.۰۵۴	۰.۲۱۱	۰.۱۴۳	زرروان
۱	۰.۶۸۸	۰.۰۱۶	۰.۰۴۸	۰.۰۸۹	۰.۱۵۲	۰.۰۶۴	۰.۱۷۳	۰.۱۴۶	کرمونسج
۳	۰.۶۶۵	۰.۰۲۴	۰.۰۵۶	۰.۰۶۹	۰.۱۶۴	۰.۰۴۷	۰.۱۷۳	۰.۱۴۳	کورده
۵	۰.۶۰۹	۰.۰۱۴	۰.۰۴۶	۰.۰۷۷	۰.۱۰۸	۰.۰۴۹	۰.۱۶۵	۰.۱۵	دهکویه
۹	۰.۵۵۹	۰.۰۱۳	۰.۰۵۶	۰.۰۶	۰.۱۵۲	۰.۰۴۱	۰.۲۰۶	۰.۰۳۱	کاربان
۱۴	۰.۴۲۱	۰.۰۱۶	۰.۰۲۹	۰.۰۵۵	۰.۰۸۵	۰.۰۳۹	۰.۰۶۵	۰.۱۳۲	عمادشهر
۶	۰.۶۰۶	۰.۰۱۲	۰.۰۴۱	۰.۰۶۶	۰.۱۱۶	۰.۰۳۴	۰.۲۳۷	۰.۰۱	دنگز
۲	۰.۶۷۶	۰.۰۱۳	۰.۰۶۸	۰.۰۶۳	۰.۱۳۶	۰.۰۳۷	۰.۱۹۳	۰.۱۵۵	اوز
۱۹	۰.۳۵۳	۰.۰۱	۰.۰۲۷	۰.۰۵۴	۰.۰۴۷	۰.۰۳۴	۰.۱۱۴	۰.۰۶۷	دهنو
۱۷	۰.۳۶۶	۰.۰۰۸	۰.۰۲۷	۰.۰۵۵	۰.۰۵۷	۰.۰۳	۰.۱۲۲	۰.۰۶۷	دره شور
۲۰	۰.۲۷۷	۰.۰۰۸	۰.۰۲۱	۰.۰۴۴	۰.۰۵	۰.۰۲۵	۰.۰۷۱	۰.۰۵۸	گلکویه
۱۳	۰.۴۴۹	۰.۰۱	۰.۰۲۵	۰.۰۷۲	۰.۱۴۵	۰.۰۳۵	۰.۰۹۹	۰.۰۶۳	خسویه
۱۲	۰.۴۶۹	۰.۰۰۹	۰.۰۳	۰.۰۷۲	۰.۰۶	۰.۰۵۲	۰.۱۳۷	۰.۱۰۹	شهرپیر
۱۵	۰.۳۷۹	۰.۰۰۷	۰.۰۲۱	۰.۰۴۳	۰.۱۴۵	۰.۰۳۳	۰.۰۷۶	۰.۰۵۴	چاه سبز
۱۸	۰.۳۶	۰.۰۰۶	۰.۰۱۹	۰.۰۴۳	۰.۱۴۵	۰.۰۲۷	۰.۰۷۱	۰.۰۴۹	گلوگاه

منبع: یافته‌های تحقیق - ۱۳۹۶

با توجه به جدول مذکور، روستا- شهرهای کرمونسج، اوز، کورده و زروان به ترتیب در رتبه‌های اول تا چهارم قرار گرفته و روستاهای دهنو و گلکویه در رتبه‌های آخر واقع شده‌اند. به این ترتیب این مکان‌ها، بیش‌ترین و کمترین اثرپذیری را از سرمایه‌های ارسالی مهاجران به دنبال داشته‌اند.



نمودار (۲). رتبه‌بندی سکونتگاه‌ها در تأثیرپذیری پایدار اقتصادی-نهادی از سرمایه‌های ارسالی

در نهایت، رتبه نهایی مناطقی مورد مطالعه بر اساس نمودار روند در شکل شماره ۳ به ترسیم درآمده است. نکته قابل توجه در این بخش از تحلیل فضایی شاخص‌های توسعه پایدار اقتصادی و مدیریت - نهادی در منطقه مورد مطالعه این امر می‌باشد که به‌طور کل میانگین‌ها و به دنبال آن اثرگذاری سرمایه‌های ارسالی مهاجران در روستاها و شهرهای مربوط به منطقه لارستان بسیار مطلوب‌تر از شهرستان زرین‌دشت بوده است و این امر خود طبق مصاحبه‌های صورت گرفته با مطلعین و پاسخگویان علاوه بر مراودات تجاری اهالی این منطقه با تجار عرب از گذشته‌های دور تا کنون، در واقع نشأت گرفته از مسائل اجتماعی و فرهنگی منطقه از جمله دلبستگی‌ها و عرق شدید وطنی و همچنین همبستگی، انسجام و اتحاد قوی در بین اهالی این منطقه (که از گذشته‌های دور زبازد عام بوده) می‌باشد، که در صورت تمایل به انتقال تمام یا بخشی از سرمایه‌هایشان به کشور تمام تلاش خود را در اولویت اول برای سرمایه‌گذاری گوناگون (به خصوص در امور خیریه و عام‌المنفعه) در زادگاه و محل زندگی خود به کار می‌برند.

بررسی اثرگذاری شاخص‌های سرمایه‌های ارسالی مهاجران بر شاخص‌های توسعه پایدار اقتصادی و مدیریتی - نهادی منطقه

به منظور بررسی اثر شاخص‌های متغیر مستقل سرمایه‌های ارسالی بعد از ثابت شدن رابطه معنادار از رگرسیون چند متغیره استفاده شده است. در رگرسیون، شاخص‌های اصلی سرمایه ارسالی مهاجران (فرصت‌های شغلی و درآمدی رضایت‌بخش، سرمایه‌گذاری، آگاهی و دانش اجتماعی، مشارکت و دسترسی) به عنوان متغیر مستقل، و شاخص کلی توسعه پایدار اقتصادی- مدیریتی (اشتغال، درآمد، هزینه، سرمایه‌گذاری، توانمندی، مدیریت، رویکر نهادی) متغیر وابسته تحقیق می‌باشد. در مرحله اول، نتایج به دست آمده از نظر شهروندان نشان می‌دهد که ارتقای شاخص‌های توسعه پایدار اقتصادی- مدیریتی با تمام متغیرهای مورد مطالعه (مستقل)، با میزان ۰٫۸۱۸ دارای رابطه مثبت می‌باشد. همچنین با توجه به مقدار ضریب تعدیل به دست آمده از متغیر مستقل، می‌توان این گونه استنباط نمود که متغیر مستقل تحقیق قادر است ۰٫۶۶ درصد از تغییرات متغیر وابسته را تبیین نماید. همان گونه که در جدول ۱۱ مشخص است مقدار F برابر با ۱۲۴٫۶۵۴، و میزان معناداری آن هم برابر با ۰٫۰۰۰ است که کوچکتر از ۰٫۰۵ و معنادار است، به این معنی که ابعاد متغیر مستقل قادر است به خوبی تغییرات متغیر وابسته را توضیح دهد، بنابراین بر اساس مقدار محاسبه شده برای F، در سطح اطمینان ۹۹ درصد می‌توان گفت که ترکیب خطی متغیرهای مستقل به شیوه معنی داری قادر به تبیین و پیش بینی تغییرات متغیر وابسته شاخص‌های توسعه پایدار اقتصادی- مدیریتی از دیدگاه پاسخگویان است.

جدول (۱۰). مجموع مربعات، درجه آزادی، میانگین مربعات و سطح معناداری رگرسیون

سطح معناداری	F	میانگین مربعات	درجه آزادی	مجموع مربعات	Model
۰٫۰۰۰	۱۲۴٫۶۵۴	۴٫۵۵۱	۵	۲۲٫۷۵۶	رگرسیون
		.۰۳۷	۳۰۸	۱۱٫۲۴۵	باقی مانده
			۳۱۳	۳۴٫۰۰۱	مجموع

منبع: یافته‌های پژوهش، ۱۳۹۶

در نهایت بر اساس ضریب استاندارد شده تأثیر متغیرهای مستقل بر متغیر وابسته، نتایج نشان می‌دهد که متغیر مستقل تأثیر آماری معناداری بر ارتقای شاخص‌های توسعه پایدار اقتصادی- مدیریتی ساکنان منطقه دارند. همچنین از نظر ضریب تأثیر متغیرها بر ارتقای شاخص توسعه پایدار

اقتصادی- مدیریتی، شاخص فرصت‌های شغلی رضایتبخش، دسترسی و مشارکت به ترتیب با ضرایب ۰/۳۹۳، ۰/۳۵۵ و ۰/۱۹۹ بیش‌ترین میزان اثرگذاری بر متغیر توسعه اقتصادی- مدیریتی دارد. بعد از این شاخص، به ترتیب شاخص‌های سرمایه‌گذاری، آگاهی و دانش اجتماعی با ضریب تأثیر ۰/۱۳۷ و ۰/۰۰۹ بیش‌ترین تأثیر مستقیم را بر ارتقای شاخص‌های توسعه پایدار اقتصادی و مدیریتی - نهادی در منطقه مورد مطالعه دارند.

لذا همانطور که مشاهده شد بر اساس نظر پاسخگویان در وضع موجود چهار شاخص از مجموع پنج شاخص کلی فرصت‌های شغلی و درآمدی، سرمایه‌گذاری، مشارکت و دسترسی اثر مثبت و معناداری بر ارتقا و بهبود شاخص‌های توسعه اقتصادی- مدیریتی در منطقه مورد مطالعه دارد. در مرحله دوم برای دستیابی به مدل نهایی و مشخص نمودن ضرایب تأثیر متغیرهای مستقل بر هم و نیز مشخص شدن ضرایب تأثیر غیر مستقیم متغیرهای مستقل و محاسبه ضرایب تأثیر کل متغیرها، تحلیل رگرسیونی که نتایج آن ارائه گردید انجام گردیده. در این مرحله ابتدا شاخص فرصت‌های شغلی رضایتبخش، که بیشترین ضریب تأثیر خروجی تحلیل رگرسیونی را داشت به عنوان متغیر وابسته وارد مدل شده و به همین ترتیب در مراحل بعدی سایر متغیرها به ترتیب اهمیت به عنوان متغیر وابسته وارد مدل شده و ضریب تأثیر هر کدام از متغیرها بر سایر شاخص‌ها مشخص گردید. در جدول شماره ۱۲ اثرات مستقیم و غیر مستقیم مؤلفه‌های پنج‌گانه اثرات فرصت‌های شغلی و درآمدی، سرمایه‌گذاری، دانش و آگاهی، مشارکت و کیفیت دسترسی با استفاده از آزمون تحلیل مسیر به دست آمده است که بیش‌ترین اثر کلی مربوط به مشارکت و انسجام اجتماعی، با میزان (۰/۵۰۹) بوده است و مؤلفه دانش و آگاهی با میزان (۰/۰۰۹) دارای کم‌ترین اثر سرمایه‌های ارسالی مهاجران بر توسعه اقتصادی- مدیریتی در منطقه مورد مطالعه می‌باشد.

جدول (۱۱). ضرایب میزان شدت اثرگذاری متغیرهای مستقل سه‌گانه بر متغیر وابسته

معناداری	مقدار	ضریب بتای استاندارد Beta	ضریب استاندارد		مقادیر ثابت و متغیرهای پیش‌بین	مدل
			خطای استاندارد	ضریب بتای (B)		
۰/۰۰۰	۵,۲۹۰		۰.۱۰۵	۰.۵۵۷	ضریب ثابت	ر ق ا ب د ا ن
۰/۰۰۰	۹,۶۷۳	۰.۳۹۳	۰.۰۳۰	۰.۲۹۴	فرصت‌های شغلی رضایتبخش	
۰/۰۰۰	۳,۸۴۸	۰.۱۳۷	۰.۰۲۶	۰.۰۹۹	سرمایه‌گذاری	
۰.۷۹۱	۰.۲۶۵	۰.۰۰۹	۰.۰۱۶	۰.۰۰۴	دانش و آگاهی	
۰/۰۰۰	۵,۰۵۵	۰.۱۹۹	۰.۰۲۴	۰.۱۲۱	مشارکت	
۰/۰۰۰	۹,۴۸۶	۰.۳۵۵	۰.۰۲۵	۰.۲۳۳	کیفیت دسترسی	

منبع: یافته‌های پژوهش، ۱۳۹۶

جدول (۱۲). اثرات مستقیم و غیر مستقیم شاخص‌های سرمایه‌های ارسالی بر توسعه اقتصادی - مدیریتی

متغیرهای مستقل	اثرات مستقیم	اثرات غیر مستقیم	کل
فرصت‌های شغلی رضایتبخش	۰.۳۹۳	-	۰.۳۹۳
سرمایه‌گذاری	۰.۱۳۷	۰.۰۰۷۱	۰.۱۴۴
دانش و آگاهی	۰.۰۰۹	۰.۰۰۰۶	۰.۰۰۹
مشارکت و انسجام	۰.۱۹۹	۰.۳۰۷	۰.۵۰۹
کیفیت دسترسی	۰.۳۵۵	۰.۰۷۲	۰.۴۲۷

در مجموع نتایج به دست آمده گویای این نکته می‌باشد که سرمایه‌های ارسالی مهاجران بین‌المللی نیروی کار به لحاظ اثرات مشارکت، دسترسی‌ها و فرصت‌های شغلی و درآمدی بر روی توسعه اقتصادی و مدیریتی ساکنان مناطق مورد مطالعه دارای بیش‌ترین امتیاز بوده، اما در مجموع تمام مؤلفه‌های مربوطه دارای اثرات مثبت با شدت کم و یا زیاد بوده و لذا می‌توان استدلال کرد که سرمایه‌های ارسالی مهاجران دارای اثرات مثبتی بر ارتقا و بهبود شاخص‌های توسعه پایدار اقتصادی و مدیریتی - نهادی در منطقه مورد مطالعه بوده است.

نتیجه‌گیری

پرداختن به مقوله مهاجرت بین‌الملل و ارسال سرمایه به زادگاه و بالاخره، نقش جدید مهاجران تحت عنوان مشارکت کنندگان در توسعه زادگاهی موضوع جدیدی است که در بسیاری از کشورهای مهاجر فرست مورد بررسی و ارزیابی قرار می‌گیرد. نتایج حاصل از پژوهش بیان می‌کند که الگوی منطقه‌ای خلیج روهای لارستانی (منطقه جنوبی فارس)، نشان می‌دهد که می‌توان در ایران نیز همچون دیگر کشورهای در حال توسعه و مهاجر فرست، مهاجران بین‌المللی را عاملی از عوامل توسعه در نظر گرفت. این مهاجرین از طریق مردم و معتمدین و نیز رابطین خود، بسیاری از کمبودها و مشکلات زادگاه خود را شناسایی و به رفع آن همت گماشته‌اند و در حوزه‌های مختلفی از جمله حوزه‌های اقتصادی و نهادی توسعه، اثرات بسزایی در مناطق مبدأ مهاجرت و زادگاه‌های خود داشته‌اند، به گونه‌ای که مردم این مهاجران را یکی از ارکان مهم تصمیم‌گیرنده در حوزه‌های اجتماعی و اقتصادی معرفی می‌نمایند. در این راستا نتایج پژوهش حاضر نیز نشان می‌دهد که بین تمام مؤلفه‌های و شاخص‌های متغیر مستقل سرمایه‌های ارسالی و

متغیر وابسته توسعه اقتصادی و مدیریتی - نهادی در سطح خطای ۹۹ درصد رابطه کاملاً معنادار وجود داشته و اکثریت شاخص‌های مذکور دارای میانگین عددی بالاتر از میانگین امتیاز حد مطلوب آزمون یعنی ۳ قرار دارد؛ و این امر نشان می‌دهد که بین تمام شاخص‌ها و مؤلفه‌های سرمایه‌های ارسالی (فرصت‌های شغلی و درآمدی، سرمایه‌گذاری، مشارکت و همبستگی، دانش و آگاهی‌های اجتماعی و کیفیت دسترسی) از نظر نمونه‌ها با شاخص‌های هفت‌گانه توسعه پایدار اقتصادی و مدیریتی - نهادی مورد مطالعه (وضعیت اشتغال، درآمد و توزیع آن، هزینه، میزان سرمایه‌گذاری، توانمندی و دارایی‌ها، آگاهی‌های مدیریتی و رویکردهای نهادی)، رابطه مثبت و معناداری وجود دارد. همچنین این نتایج در آزمون رگرسیون نیز به اثبات رسیده است. نتایج حاصل از آزمون رگرسیون نیز نشان می‌دهد که متغیر مستقل تحقیق قادر است ۰/۶۶ درصد از تغییرات متغیر وابسته را تبیین نماید. بر این اساس از نظر ضریب تأثیر متغیرها بر ارتقای شاخص توسعه پایدار اقتصادی - مدیریتی، شاخص فرصت‌های شغلی رضایتبخش، دسترسی و مشارکت به ترتیب با ضرایب ۳۹۳/، ۳۵۵/ و ۱۹۹/ بیش‌ترین میزان اثرگذاری بر متغیر توسعه اقتصادی - مدیریتی دارد و این امر نشان دهنده رابطه معنادار و مستقیم متغیر مستقل و وابسته می‌باشد، به این معنا که با افزایش سرمایه‌های ارسالی مهاجران به منطقه مورد مطالعه، شاخص‌های توسعه پایدار اقتصادی و مدیریتی نیز افزایش می‌یابد؛ و این امر با نتایج تحقیقات Stark, Md Shoaib (2010)، De Haas (2007)، (2010)، رستمی (۱۳۹۴)، وثوقی و حجتی (۱۳۹۱)، (رضوانی و همکاران، ۱۳۸۷) و رستگار (۱۳۹۴) همسو و هم‌جهت می‌باشد، تحقیقات مذکور نیز در نهایت به نتایجی این چنینی دست یافته‌اند که افزایش سرمایه‌های ارسالی مهاجران دارای تبعات مثبتی بر شاخص‌های توسعه به ویژه شاخص‌های اقتصادی و مدیریتی جامعه مبدأ مهاجرت می‌باشند. همچنین با توجه به نتایج تحلیل فضایی رتبه‌بندی سکونتگاه‌ها با استفاده از تکنیک تحلیل خاکستری، این نتیجه به دست آمد که روستا - شهرهای کرمونسج، اوز، کورده و زروان به ترتیب در رتبه‌های اول تا چهارم قرار گرفته و روستاهای دهنو و گلکویه در رتبه‌های آخر واقع شده‌اند. به این ترتیب این مکان‌ها، بیش‌ترین و کمترین اثرپذیری را از سرمایه‌های ارسالی مهاجران به دنبال داشته‌اند. در این راستا لازم به توضیح می‌باشد که برخی موانع و محدودیت‌ها در سطح محلی تا ملی می‌تواند نظام عملکردی جریان سرمایه‌گذاری مهاجران را محدود نماید. از جمله این موانع و محدودیت‌ها می‌توان به عدم اعتماد سرمایه‌گذار به دولت، ضعف قوانین اداری، برخی مسائل سیاسی، ترس از

تفتیش و حسادت جامعه، ضعف عوامل اجرایی در جذب سرمایه و عدم حمایت از نهادهای سرمایه گذار اشاره نمود. همچنین، جهت توزیع و بکارگیری هدفمندتر سرمایه‌های ارسالی مهاجران، بکارگیری برخی اصول برنامه ریزی فضایی و آمایش سرزمین لازم و ضروری می‌باشد، بر این اساس، ایجاد نوعی نهاد مدیریتی با رویکرد شناخت، ارزیابی، نظارت و معرفی عرصه‌های فضایی مناسب‌تر جهت سرمایه‌گذاری و جذب هر بیشتر مهاجران سرمایه گذار و رفع برخی موانع ساختاری، در راستای پیشبرد مطلوب‌تر اهداف توسعه در منطقه مورد مطالعه پیشنهاد می‌گردد.

References

- [1] Adams, R. H &. Page, J. (2005). *The impact of international migration and remittances on poverty*. Maimbo and Ratha, 277-306. Remittances Development impact and future prospect. Washington: The World Bank.
- [2] Afrakhteh, H., Manafi Azar, R. Valaei, M. (2016). Place- spatial effect of recursive immigration in Miandoab County. *Journal of Research and Rural Planinng*, 5(13), 83-98. (In persian).
- [3] Ahmed, M. S. (2010). Migrant workers remittance and economic growth: evidence from Bangladesh. *ASA University Review*, 4(1), 1-13.
- [4] Akgün, A. Y. A., Baycan-Levent, T. N., Nijkamp, P &., Poot, J. (2011). Roles of local and newcomer entrepreneurs in rural development: A comparative meta-analytic study. *Regional Studies* 45(9) 1207-1223.
- [5] Anabestani, A. & Anabestani, Z. (2011). The monetary process and its role in rural-urban migration to the Sabzevar. *Journal Reserch and Urban Planning*, 2(5), 133-146. (In persian).
- [6] Aslani, M. (2006). A review of the immigration process in the Islamic Republic of Iran during the last three decades and its impact on national security (with emphasis on internal migration to Tehran). *Population Quarterly*, 14(55-56), 45-82. (In persian).
- [7] Azizi, F. (2017). Migration and economic transformation of rural areas with sustainability approach (case study: Villages of metropolitan area in Tehran). *Journal of New Researches on Geographical Sciences, Architecture and Urbanism*, 11, 151-174. (In persian).
- [8] Barai, M. K. (2012). Development dynamics of remittances in Bangladesh. *Sage Open*, 2(1), 2158244012439073.
- [9] Borjas, G. J. (1995). The economic benefits from immigration. *Journal of Economic Perspectives*, 9(2), 3-22.
- [10] Brumandzadeh, M.R. & Nobakht, R. (2014). Noted new theories in the immigration field. *Population Magazine*, 21(89-90), 73-90. (In persian).
- [11] Charney, A. H. (1993). Migration and the public sector: a survey. *Regional Studies*, 27(4), 313-326.
- [12] De Brauw, A., Mueller, V., & Woldehanna, T. (2013). Motives to remit:

- evidence from tracked internal migrants in Ethiopia. *World Development*, 50, 13-23.
- [13] De Haas, H. (2007, October). Remittance, Migration and social development, A Conceptual Review of the Literature. United Nations Research Institute for Social Development.
- [14] Delpierre, M., & Verheyden, B. (2009, October). The investment motive for remittances and return prospects of international migrants: theory and empirical evidence. In *Poverty Traps” conference, Naples* (pp. 30-31).
- [15] Diego E. Vacaflares. (2018). Are remittances helping lower poverty and inequality levels in Latin America, *The Quarterly Review of Economics & Finance*, 68, 245-265...
- [16] Ebrahimi, Y. (2002). Investigating the economic factors affecting the tendency of computer and electrical students to migrate. *Journal of Research and Planning in Education*, 8(1), 75-96. (In persian).
- [17] Ershad, F. & Mina, S. (2010). Immigration, inequality and its implications. *Journal of Social Analysis*. 4(59), 92-59. (In persian).
- [18] Factbook. (2016). Migration and Remittances Factbook (3rd Edition ed.). Washington: The World bank.
- [19] Fox, J&., Bada, X. (2008). Migrant organization and hometown impact in rural Mexico. *Journal of Agrarian Change*, 8(2-3), 435-461.
- [20] Gartner, S. (2017). New macroeconomic evidence on internal migration in Sweden, 1967-2003. *Reginal Studies*, 50, 137-153.
- [21] Gonin, P. (2010). International migration and territorial (re)construction: the place and role of migrants as ‘frontier runners’ in development. In A. Ce’dric, & M. Dorai, *Migration in a Globalised World, New Research Issues and Prospects*. Amsterdam: Amsterdam University Press.
- [22] IFAD. (2009). Sending Money Home to Africa” – remittances hold immense untapped potential for the poor. Retrieved from IFAD (The International Fund for Agricultural Development): <http://www.ifad.org>.
- [23] IFAD. (2017). Sending Money Home: Contributing to the SDGs, one family at a time, ISBN 978-92-9072-751-4. Retrieved from IFAD (The International Fund for Agricultural Development): <http://www.ifad.org>
- [24] Kooshesh, M. (2004). *The role of youth in the immigration and supply activities of Tehran province, the second conference of the Demography Association of Iran* (Articles collection of Iranian population issues with emphasis on youth), Tehran, publishing center of the population of Asia and Oceania. (In persian).
- [25] Markova, E. (2010). Effects of migration on sending countries: lessons from Bulgaria. *The Hellenic Observatory, the london school of economics and political science*, 5(35), 55-71.
- [26] Martin, F et al., (2007) *International immigration and following challenges* (translation by A. Nazemi Ardakani & M. Ameli Khorasgani). Tehran: Commercial printing and publishing company. (In persian)
- [27] Massey, D. S., Alarcón, R., Durand, J., & González, H. (1990). *Return to*

- Aztlan: The social process of international migration from western Mexico* (Vol. 1). Univ of California Press.
- [28] Mensah-Bonsu, A., & Burger, K. (2008). A bargaining model of migration; Getting the permission of the farm household. *Economic of Poverty, Environment and Natural Resource Use*, 25(3), 185-204.
- [29] Moghadas, A. & Sharghi, Z. (2009). Surveying exiting factors for tending to international immigration of 18-30-year-old young people of Shiraz and Arsenjan cities. *Iranian Journal Sociology*, 10(1), 162-190. (In Persian).
- [30] Naziri, M. K. & Torkashvand, M. (2014). *Studying the current and macro factors determining the funds sent to Iran*. The second National Conference on Accounting approach, management and economics. Islamic Azad University of Fooman and Shaft, 2014-08-14. (In persian).
- [31] Portes, A. (1978). Migration and underdevelopment. *Politics & Society*, 8(1), 1-48.
- [32] Qasemi Siani, M. (2009). Consequences of rural-urban immigration of rural young generation. *Journal of Youth Research, Culture & Society*, (2), 145-165. (In persian)
- [33] Rastegar, E. (2014). *Explaining the process of the outgoing capital of international immigrants in the economic development of rural settlements. A case study: Lamerd County*, PhD. thesis. in geography and rural planning, Faculty of Geography, University of Tehran. (In persian)
- [34] Rastegar, E., Moteei Langroudi, S.H., Roknaddin Eftekhari, A. & Darabi, H. (2015) Explaining the investment challenges of the international immigrants ' investment in the planning and economic development of place-spatial fields (Case: Lamerd County). *The Journal of Spatial Planning*, 8(21), 197-219. (In persian)
- [35] Rezvani, M. R., Akbarian Runizi, S. R. & Rejaee S. A. (2008). The role of sending funds and investment of immigrants in rural development of Ramesheh Rural District (Isfahan Province). *Journal of Human Geography Research*, 66, 1-16. (In persian)
- [36] Rostami Hasouri, H. (2014). The effect of skilled manpower migration (brain-drain) on poverty in developing countries, *Journal of Fiscal & Economic Policies*, 2(5), 93-104. (In persian)
- [37] Skeldon, R. (2010). Migration and development over twenty years of research: progress and prospects. *Migration in a globalised world: New research issues and prospects*, 145-159.
- [38] Stalker, P. (1994). *The work of strangers: a survey of international labour migration*. International Labour Organization. Geneva.
- [39] Stark, O., & Fan, C. S. (2007). The analytics of seasonal migration. *Economics Letters*, 94(2), 304-312.
- [40] Statistical Center of Iran. (2016). *The general census of the population and housing of Larestan and Zarrin Dasht counties*. Tehran: Iran's statistical Center. (In persian)
- [41] Stockdale., A. (2006). Migration: Pre-requisite for rural economic narration?

- Journal of Rural Studies, 22, 354 – 366.
- [42] Taghavi, M. (2012). The Impact of Workers' Remittances on Macro Indicators: The case of the Gulf Cooperation Council. *Topics in Middle Eastern and North African Economies*, 14, 1-15.
- [43] Taherkhani, M. (2002). Recognition of effective factors on rural-urban immigrations with the emphasis on rural youth immigration of Qazvin, *Journal Modarees Hunan Sciences*, 2(6), 41-60. (In persian)
- [44] Taiwo V. Ojapinwal & Oladipo T. Bashorun. (2014). Do Workers' Remittances Promote Financial Development in Sub-Sahara Africa Countries? *International Journal of Financial Research*, 5(2), 151-159.
- [45] Taylor, J. (1999). The New Economics of Labor Migration and the role of remittances in the migration process. *International Migration*, 37(1), 63–88.
- [46] Vahidi, P. (1985). *International immigration and its consequences*. The Ministry of Program and Budget, Tehran, the first edition. (In persian)
- [47] Vosughi, M & Hojjati, M. (2012). Flow of sending money, a pivotal approach in positive attitude to international immigration phenomenon. *Journal of Iranian Sociological Studies*, 2(7), 47-67. (In persian)
- [48] Vosughi, M. & Hojjati, M. (2012). International migrants, contributors to the development of hometown. *Journal Iranian Social Development Studies*, 4(2), 23-39. (In persian).
- [49] Woods. M. (2016). Internation migration, Agency and regional development in rural Europe, Michael. 62(3), Documents Danalisi Geografica.elsn:2014-4512.issn: 0212-1573.
- [50] World Bank Report. (2008). The Malaysia-Indonesia Remittance Corridor Making Formal Transfers the Best Option for Women and Undocumented Migrants, World bank working paper No.149.
- [51] World bank. (2014). Migration and Remittances Factbook (3nd Edition ed.). Washington: The World Bank.
- [52] Zanjani, H. (2001). *Migration, the organization of study and compilation of humanities books in universities*. Tehran, first edition. (In persian)